



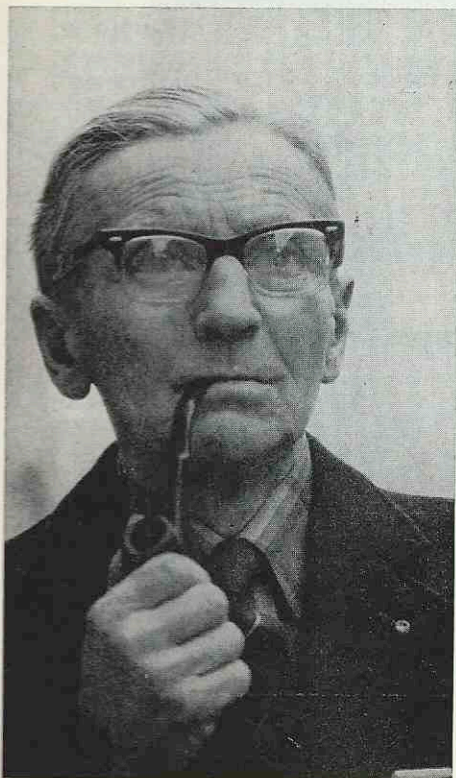
gustaaf sorel

standaard galerij oostende

kapellestraat 103 - christinastraat 144

6 april - 7 mei 1974

Gustaaf Sorel



Geboren Oostende, 18-1-1905

Directeur kunstakademie
Oostende

Atelier : Kerkstraat 46
Oostende

BIJ SCHILDER GUSTAAF SOREL

In een straat, waar tegen de avonddeemstering oude vissers aan de deur hun laatste pijpje komen uitpuffen, en kinderen met papieren kleedjes en hoedjes processie spelen - van uit een venster op de tweede verdieping waar vogelkooien en bloempotten hangen, stort als een sirenenkreet de roep van een moeder, nodend tot het avondeten in de Sint Paulusstraat, tegenaan de Kaai, woonde de schilder Gustaaf Sorel.

Zijn huis was hoog en somber. Helemaal boven, van waaruit gij het kirren van de buurmansduiven hoort, schilderde hij, tekende hij, zocht hij. Naast zijn deur verkocht men crème à la glace, kloefen en Engelse sigaretten. Aan de andere kant staan manden met nieuwe patatten, verlepte jonge selderij en in blikken konfituurdozen, bloemen die nooit verkocht worden. Zijn moeder hield er een ruime welgevulde winkel van ondergoed en stevige schorten op na. Het rook er altijd goed naar verse en gesteven rijkgekleurde zakdoeken. Gij kwaamt binnen, hoorde een fonograaf oude romances spelen, steeg op tot bij de artiest, die op 't ritme van de musikale frase tekende, rookt en soms wel - o zo heel zelden - meezingt. Hij was pas vierentwintig. Neemt hij echter zijn pijp uit de mond, dan trillen zijn oogleden even en op de rimpels van zijn voorhoofd leest gij dat het leven hem reeds tal van desillusies bracht.

Ik ken hem sinds de oorlog. Wij hebben samen onze korte broeken op de banken van het Atheneum versleten, kregen alle twee in de zesde een buis in geschiedenis en aardrijkskunde - was het misschien omdat wij nu zoveel van ons verleden, de geschiedenis onzer stad en van reizen houden? - , kenden in die tijd elkander van profiel omdat wij in de zelfde rij zaten, maten elkanders verdiensten naar de afkeurende blikken van de heren professoren, en waardeerden de ene de andere volgens het aantal bladzijden strafwerk. Ik weet niet of zijn grote voorliefde voor tekenen dan reeds bleek, maar deed in alle geval de overtuiging op dat er meer aan mijn klassieke meesterstukken te verbeteren viel dan aan de zijne. Een stevige vriendschap in de turnzaal van het Vannestes Genootschap bracht ons dichterbij elkander en sedertdien bleek de band onkreukbaar. Samen hebben wij langs het strand gewandeld en de zee gezien bij alle uren van de dag. Samen gingen wij droogvis eten langs de Kaai of in een klein stamineetje van de Sint Franciscusstraat. Samen lagen wij naast elkander en kneedden de ruggen van de duinen naar de lijnen van ons lijf, tuurden naar de kimmen uit met een spriet duinhalm tussen onze tanden. Toch had elk van ons buiten het gemeenschappelijke leven, een leven op zichzelf, want dan waren veel stilten tussen ons. Zijn verbeelding die hij in die momenten bloeien deed, de belichaming der dromen die hij had, waren de landschappen, zangen van licht en schaduw, festijnen van vormen en kleuren. Nu dat ik voor zijn werk sta, ondervind ik een zonderlinge gewaarwording. Ik bevind mij immers voor de verwezelijking op plastisch gebied van de gedachten en gevoelens die ik zelf misschien gekend heb, onbewust wie weet, maar die nu binnen de lijnen van deze kaders zullen blijven dank zij de scheppende drang en het talent van de kunstenaar.

De doeken betekenen voor mij, buiten het schoonheidsgevoel dat eruit spreekt, herinneringen aan werkelijk geziene beelden, zuivere waarheid, maar die door de kunstenaar die in Sorel schuilt bij innerlijke schouwing verfiend, verlijnd en ontdaan zijn van storende bijkomstigheden. Want hier wil ik bij het beschouwen van Sorels werk op wijzen, dat het hem gelukt is, onbewust en daardoor verdienstelijk, om hele achternoenen van verpozing en gemijmer hijzelf een stuk uitmakende van het landschap, vast te leggen in sobere lijnen, zonder gezochtheid, zodat iemand die, aangegrepen wordt door de schone grote gedragenheid van het onderwerp en zonder hem in het minst te kennen, voor het doek of de tekening komt te staan, meevoelen gaat datgene wat de artiest eerst gezien en verdroomd heeft. De techniek van het zwart en het wit helpt de schilder hierbij in ruime mate.

Immers de zwart en wittekening is de passendste wijze om in zuivere vorm en zonder ijl gestyliseer een landschap weer te geven dat in het rijk van onze herinnering en verbeelding gelouterd en vergeestelijkt werd. Deze vergeestelijking kan natuurlijk een zekere kilheid tot gevolg hebben. Leven in lijn en vorm te leggen, zonder het geheel te overladen of te doorkerven is juist de kunst. Sorel heeft zich een meester getoond die de sterkte van zijn wit en zwart tekeningen beheerst. Hij heeft recht op onze bewondering en die hem kennen kunnen hem slechts waarderen.

Karel Jonckheere

Indien we de Oostendse kunstschilder Gustaaf Sorel als eigentijds kunstenaar voorstellen, dan is dit niet omdat zijn werk slaafs zou aansluiten bij de imperatief van een of andere strekking, maar wel omdat hij zijn visie op de werkelijkheid in een moderne taal tot uitdrukking brengt.

G. Sorel die door James Ensor « de zwarte parel » werd genoemd, en die met zwart-wit debuteerde, wordt geobsedeerd door oude huizen van de vissersbuurt van Oostende. Hij is realistisch in de mate waarin hij de wereld der objekten als suggestieve achtergrond gebruikt. Maar doorheen die optische eksaktheid boort een intellectuele onrust met Kafkaïaanse allures. Kleur en vorm zijn functioneel geïntegreerd in het psychisch beeld van een nadrukkelijke agorafobie. Door deze angst - die wel vreemd aandoet bij een kunstenaar voor wie de zee tot het domein der alledaagsheid behoort - krijgen zijn doeken een kompleks, zelfs labyrinthisch karakter. De hoge, anonieme gevels der gebouwenblokken wijzen op een innerlijke spanning die nooit tot bevrijding komt. Deze bevrijding wordt nauwelijks gesuggereerd door een matte zon of enkele schaarse lichtflarden : nooit omvat zij het gehele doek. Ook de personages - overigens eerder zeldzaam - ontvolken de straten eerder dan ze te bevolken. Zij glijden stil langs elkaar heen, als de naaldfiguurtjes van Giacometti.

Sorel schijnt de hallucinaties van Spilliaert te hebben doorleefd, maar verder gaat de affiniteit niet. Daarvoor zijn de onirieke en emotionele elementen te zeer onderworpen aan een veeleisend geometrisch evenwicht. Enkele recente werken lijken wel close-ups uit vroegere werken. In de gevel- of trapfragmenten moet het konstruktivisme wijken voor de kleur. Blauw, rood en wit domineren beurtelings. Door een geduldig, bijna obsessieel uitpuren van zijn komposities kwam G. Sorel tot een zekere verheldering (in koloriet) en vereenvoudiging (in structuur) Uit deze bij het abstrakte aanleunende werken spreekt een serene levensaanvaarding : een voorlopig stadium in een evolutie die zeker niet zonder krisismomenten verliep.

Alhoewel de voorkeur voor de contrastwerking hem uit zijn beginperiode is bijgebleven, heeft Sorel met een benijdenswaardig raffinement zijn kleurengamma verrijkt.

In enkele doeken projekteert hij een helle gele vlek tussen de verstikkende huizenmassa's. Fijn gepenseelde lichtbundels convergeren in de ramen, als lenzen vanuit de buitenwereld gericht.

Daniël van Hecke

Tentoonstellingen in België

brussel, antwerpen, luik, charleroi, gent, brugge, ieper, knokke, blankenberge, veurne, nieuwpoort, hasselt, tongeren, houthulst, namen, dinant, kortrijk, roeselare, oostende.

Tentoonstellingen in 't buitenland

u.s.a. 1962 - new-york
philadelphia
frankrijk 1954 - parijs
1966 - brive-la-gaillarde
monaco
roubaix
spanje 1955 - valencia
duitsland 1962 - düsseldorf
engeland 1963 - newlyn

Kunst in openbaar bezit :

brugge, brussel, oostende,
blankenberge, ieper.

Privé

brugge, gent, antwerpen, hasselt, luik, charleroi, moeskroen, oostende, houthulst, blankenberge, knokke, ieper, deinze, leffinge, st-idisbald, adinkerke, de panne, snellegem, düsseldorf, roubaix, bordeaux, brive, parijs, philadelphia, chicago, new-york.

Onderscheidingen :

Ereteken stad Parijs
Ereteken Kursaal Oostende
Vermeldingen Ministerie van
Opvoeding en Ned. Cultuur

Er zijn eigenlijk niet veel moeilijke woorden vereist om Gustaaf Sorel te situeren. Het eerste kenmerk dat kan vermeld worden, is dat van de tekenkundige vaardigheid van de losse en soepele lijn die door een moeilijk te omschrijven kracht drager wordt van emotie en kern van leven.

Het werk van Gustaaf Sorel is uiteraard geëvolueerd en toch is er in de diversiteit van technieken en thema's een eenheid terug te vinden : deze van de gebondenheid aan het milieu en aan het volk. Het is zelfs niet nodig dat een volkstype wordt uitgebeeld of een drukke straat opdat men die indruk zou krijgen ; men voelt zijn gehechtheid aan de mens in huizenblokken, in de onder abstracte of hoekige vorm weergegeven eenzame figuur, in de stoeten die door een zwart-wit landschap trekken en ook in het liefdevol uitbeelden van een hotel, een tuin, enkele gevels of van het vuile strand in Spanje waar kinderen halfnaakt rondploeteren en dat aan de ramen is voorbehouden.

Naast zijn zelfzekere lijn en zijn menselijke openheid is er ook nog de esthetische grondtoon die plots heel zichtbaar opduikt, zodat in fijne lijnen en in stille zachte kleuren een kamer wordt gesublimeerd of het spel van de wolken boven de bergtoppen in akwareltinten wordt gevat.

Het huis in de Kerkstraat steekt vol schatten, donkere abstracte, fijngevoelige, innige volkse. Men gaat er achteloos aan voorbij, hoewel men er goed wordt onthaald en in een korte tijd de geest er wordt geopend voor kunst die de stempel draagt van waarachtigheid en bezieling.

Hugo Brutin.

VER GERUCHT

Gustaaf Sorel opgedragen

Door een eindeloze straat
- hoopvol - rijdt een oude
purperen koets : ver gerucht
naar de toekomst
van een stad Erkenning
gegroeid op de gespletenheid
van een levensweg
in een verticale
bijna mystische vlucht
naar de hemel.

G. van Vlaenderen