

Luxe aan boord

In 1996 bestaat de geregelde Oostende-Doverlijn anderhalve eeuw. Voor Oostende en de Oostendenaars heeft dat altijd heel wat betekend. De sierlijke schepen die de haven in en uitvaardden hadden iets speciaals. Miljoenen toeristen hebben in al die jaren van op het Westerstaketsel dit schouwspel gadeslagen.

De „Male” is steeds Oostends geweest. In de vorige eeuw bracht hij geregeld Britse toeristen over die aan de kust wilden verblijven of het slagveld van Waterloo bezoeken.

De eerste maalboten waren uitgerust met raderwielen of „paddels”. Toen de motorschepen met schroeven begonnen te varen, kon de fierheid van het malepersoneel niet meer op. De „Princesse Elisabeth” (1905), de „Jan Breydel” en de „Pieter de Coninck” (1909) behoorden tot de eerste in een lange rij.

Gedurende de twee wereldoorlogen speelde de lijn Oostende-Dover een belangrijke rol. Zowel in 1914 als in 1940 bracht ze duizenden oorlogs-

vluchtelingen naar Engeland. In de oorlogen deden ze dan verder dienst als hospitaalschepen of troepentransportschepen.

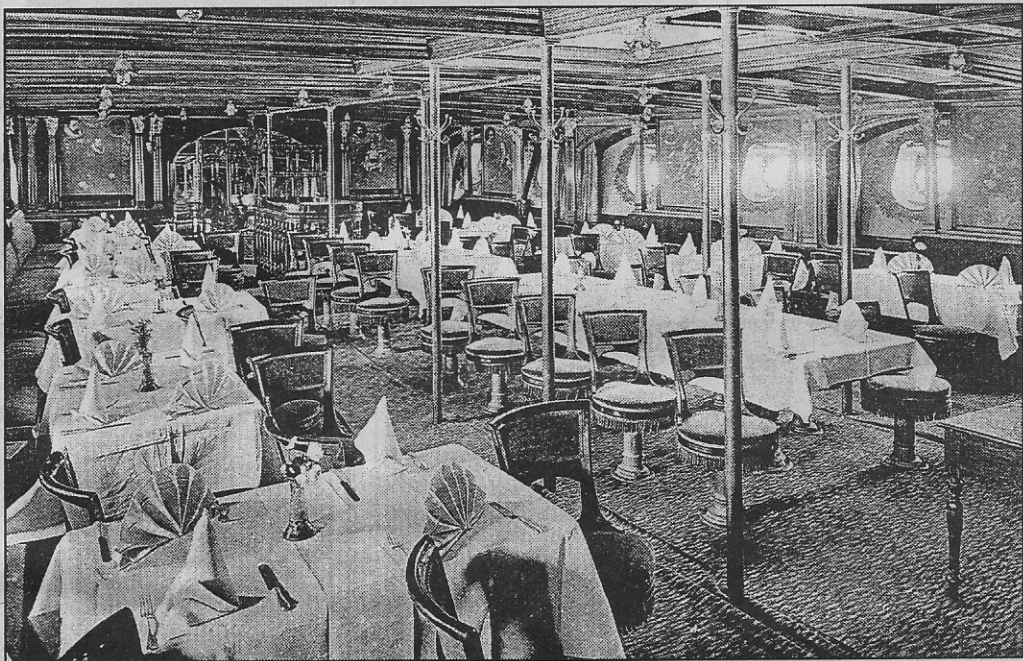
Carferry

Als carferry begon de Oostendse geschiedenis in 1936 toen de „Ville de Liège” omgebouwd werd en herdoopt werd in „London-Istambul”. In 1949 werd een eerste carferry gebouwd, het was de „Princesse Joséphine-Charlotte”.

Andere hoogtepunten op de lijn waren de 2 jefoils die in 1981 in dienst kwamen. In 1978 had men nog de „Prins Albert” van stapel laten lopen, maar het zou tot 1992 duren eer de grootste van allemaal gebouwd werd. De „Prins Filip” met zijn 28.833 brutotonnenmaat is niet meer te vergelijken met de vroegere schepen, zoals de „Diamant” (1846) met 340 B.T., de „Jan Breydel” (1909) met 1.767 B.T. of de „Prince Baudouin” (1934) met 3.120 B.T.

In 1982 en 1983 werden respectievelijk de „Stena Nauti-

ca” en de „Stena Nordica” gecharterd. Het was de eerste keer dat vreemde vaartuigen met Belgisch personeel de overvaarten verzekerden.



Het restaurant eerste klas op de „Jan Breydel” (1909).

Blijver ?

„Niets blijft duren”, zegt het spreekwoord. Maar de pakketboten die de post van en naar de Britse Eilanden brengt, is voor honderden Oostendenaars een levend bewijs dat „Oostende-Dover” een blijvend begrip is.

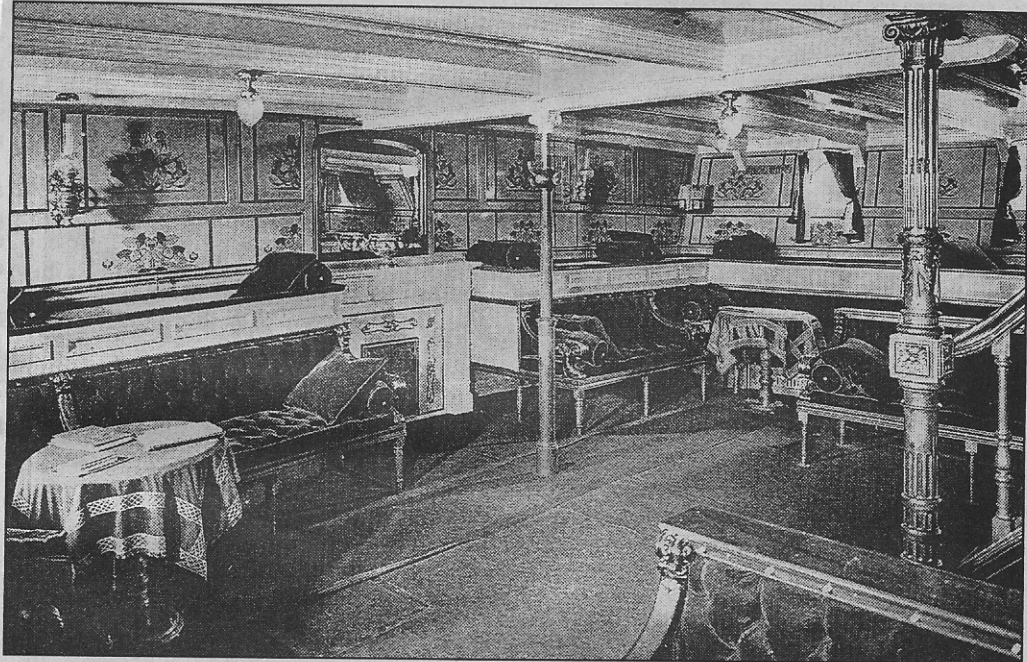
De schepen verschaffen werkgelegenheid aan heel wat mensen uit het Oostendse en verzekeren een gemakkelijke overtocht voor de Britse toeristen, voor wie een verblijf in

Oostende een jaarlijks gebruik is.

Indien Oostende deze ferrylijn niet meer hebben, dan zou het zeker de indruk geven dat een verworven recht -dat meer dan 140 jaar oud is- wordt afgenomen.

Oostende is steeds de gastvrije haven geweest, het personeel was veelal Oostends. Daarom zouden wij met iedere rechtgeaarde Oostendenaar willen roepen „De R.M.T. met de Oostende-Doverlijn moet in Oostende blijven.”

Omer Vilain



Het damessalon eerste klas op de „Pieter De Koninck” (1909).