

ZW 11/26/1993

Bij de grote havenwerken van 1895-1905 werd er nabij het Kaaistation een sluis gebouwd. Voor dagjesmensen die toen met de trein in Oostende aankwamen betekende het toevallig opengaan of sluiten van die kleine sluis, die de verbinding met de drie handelsdokken maakte, steeds een schouwspel dat de moeite loonde.

De stuwing van het in- of uitstromend water en het open- en dichtdraaien van de smalle stationsbrug was werkelijk een klein spektakel. En dat hadden de uitgevers van prentkaarten al vlug door. Van die kleine sluis met daarnaast het

eerste zeestation -nog van voor 1912 - werden er diverse kaarten gedrukt. Maar in verzamelingen kan men ook foto's van een latere datum terugvinden met daarop de sluis.

Schouwspel

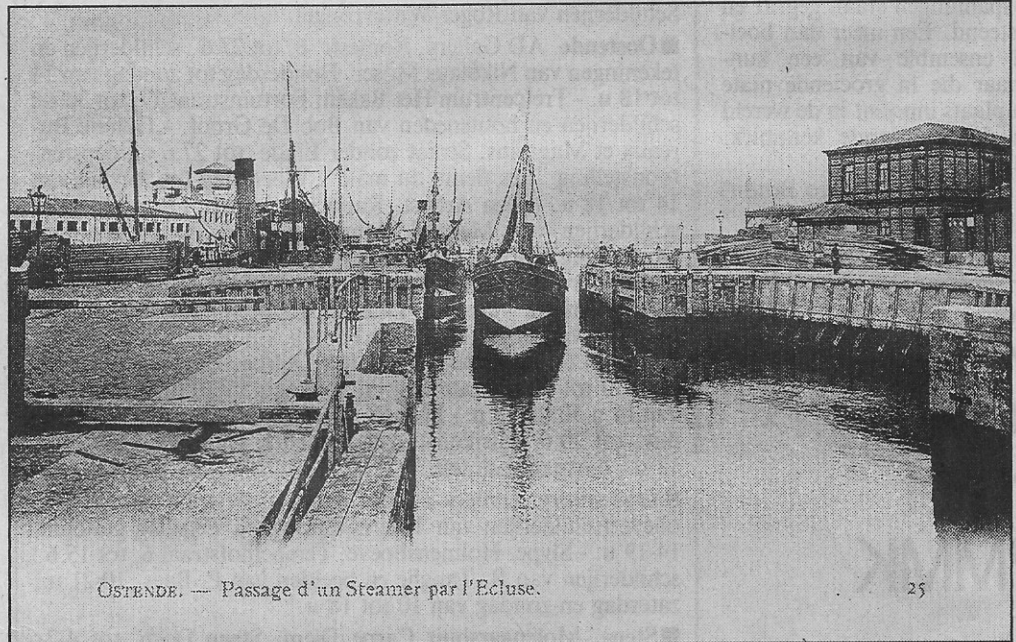
Op de eerste kaart ziet men links de oude vismijn („de Lierk”) met rechts het eerste Kaaistation. De foto werd genomen op het ogenblik dat de sluis openstaat om een vissersboot -een stoomtreiler- te laten binnenvaren. Men ziet ook heel wat stapels hout liggen, die in afwachting van de afwerking van het Houtdok, aldaar werden gelost.

Op de tweede kaart ziet men het nieuwe zeestation. Het gebouw was evenwel nog niet volledig voltooid want men kan nog een houten afsluiting zien voor het grootse gebouw, alsook nog enkele steigers aan de voorgevel.

Een vissersschip dat nog met zeilen voer, komt de sluis ingevaren. Telkens wanneer zoiets gebeurde, moet dit voor de bezoekers aan Oostende toch wel een mooi schouwspel zijn geweest.

Nu vindt men nog zelden dergelijke kaarten. De kaarten die we hier afdrukken zijn trouwens bijna 100 jaar oud.

Omer Vilain



Een vissersstoomschip komt de sluis ingevaren (circa 1904).

