

# Mijmeren aan het eerste dok

Met de aan de gang zijnde wegenwerken ter hoogte van het Vuurkruisenplein én door de drukte van het afgelopen weekend, werden wij genoodzaakt om te rijden via het eerste Handelsdok. Meteen een ideale gelegenheid om eens terug te grijpen naar hoe het vroeger was.

Uit onze collectie konden wij enkele kaarten van dat eerste Handelsdok vinden die dateren van begin deze eeuw.

Op de eerste foto kan men zeer goed de oude opslagplaatsen opmerken. De meeste van die gebouwen werden nog voor Wereldoorlog II afgebroken. Het gebouw waar het politiebureau van het Hazegras was in ondergebracht, te herkennen als het complex met zijn sierlijke toren, heeft wel tot in 1955 de tand des tijds doorstaan. Toen ook dat gebouw met de grond werd gelijk gemaakt had het precies



Een beeld van het eerste Handelsdok uit 1906 met op de voorgrond de grote hangars.

50 jaar dienst gedaan.

Op die eerste kaart zien we ook een driemaster voor anker liggen. We vermoeden dat het om een schip van de firma Guano gaat (een bedrijf dat landbouwmeststof produceerde uit vogeldrek), dat vanuit Zuid-Amerika kwam en in Oostende loste. Verder zien we ook ijsschepen die vanuit het koude Noorwegen en Groenland natuurijs aanvoer-

den.

## Geschiedenis

Op de tweede kaart zien we al het nieuwe Kaaistation dat in 1912 werd gerealiseerd, met wat verderop het nog niet gedempte verbindingskanaal. Op die plek werd enkele jaren geleden het moderne complex van het tramstation neergezet.

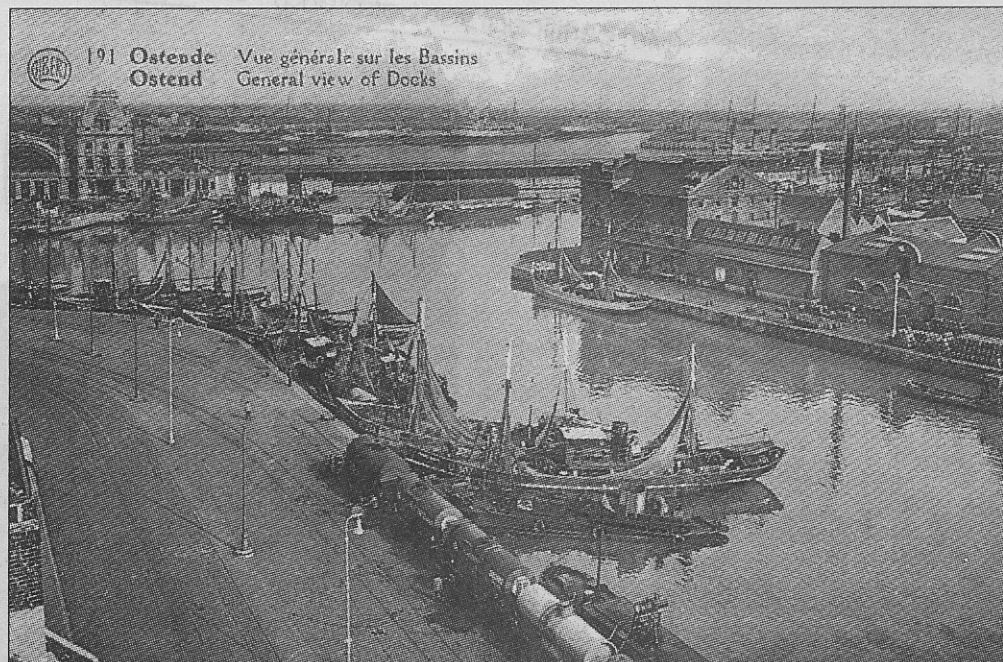
In de achterhaven kan men een drietal maalboten opmer-

ken, terwijl men op de voorgrond een paar 'visbakken' ziet: schepen die in de Vismijn, toen nog gelegen langs de Visserskaai, kwamen lossen. Voorts toont de kaart een treinstel met zogenaamde citernewagens. Over datzelfde spoor reed doorgaans de bekende vistrein, die via het goederenstation aan de Spoorwegstraat verse vis naar het binnenland bracht.

Maar deze zaken zijn intussen allemaal gereduceerd tot geschiedenis. Met uitzondering van het treinstation, dat gelukkig nog overeind is *mogen* blijven staan (na ettelijke discussies met de NMBS en de RMT en door toedoen van een paar hardnekkige drukingsgroepen), zijn alle gebouwen van op onze gele kaarten verdwenen. Toen er sprake was om ook het stationsgebouw te laten slopen is er destijds —gelukkig met succes— een petitie opgestart onder het motto «Het station moet blijven!» Maar ook dergelijke anecdotes behoren tot het verleden...

Intussen zullen allicht een aantal Oostendenaars, wanneer ze door de alsmaar toenemende verkeersdruk langs het eerste dok een ommetje moeten maken, samen met ons ook eens terugdenken aan de tijd toen die vele mooie gebouwen er nog stonden.

(Omer Vilain)



Het eerste Handelsdok gefotografeerd vanuit de hoek waar men een schitterend zicht heeft op de achterhaven.