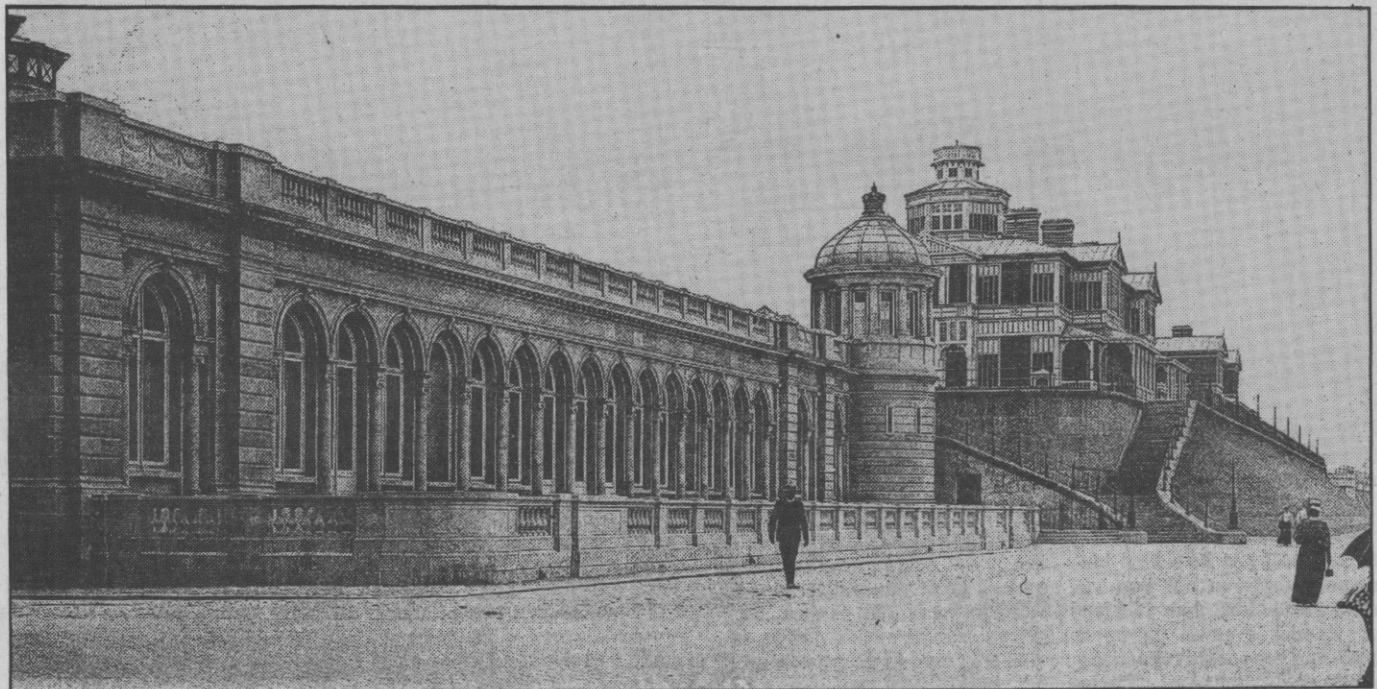


De Venetiaanse Galerijen



De Venetiaanse Galerijen, kant Albert I-Promenade, richting Parijsstraat. (1902)



De Venetiaanse Galerijen langs de Albert I-Promenade, richting Koninklijk Chalet, dat na Wereldoorlog II werd afgebroken om plaats te maken voor een nieuwe Koninklijke villa.

De galerijen van het Koninklijk Chalet zijn nog de enige overblijfselen van de oorspronkelijke gebouwen van het Koninklijk Domein, door Leopold II ontworpen en uitgebreid.

De naam Venetiaanse Galerijen was vroeger zoveel als onbekend. In de volksmond sprak men steeds van de galerijen van Maquet (sommigen zegden Marquet, omdat ze verwarden met de vroegere concessiehouder van het Kursaal). Henri Maquet was een beroemd architect die van Leopold II de opdracht kreeg om een galerij en een tentoonstellingszaal te bouwen in een L-vorm, die

langs de Parijsstraat tot aan de Zeedijk en van aan de Parijsstraat tot aan het Koninklijk Chalet moest lopen.

Hiervoor gebeurden enkele onteigeningen. De Chaletstraat liep vroeger door tot aan de Zeedijk. Met de onteigeningen werd het domein vergroot tot aan de Parijsstraat.

De eerste steenlegging had plaats op 7 april 1900 in aanwezigheid van de Koning, minister de Smet de Naeyer, burgemeester Pieters, architect Maquet en vele andere persoonlijkheden. De vorst metste de eerste steen zelf. In de uitholling werd een kofferijtje met een dokument en munt-

stukken gemetst. Voor deze gelegenheid werd ook een herdenkingspenning geslagen.

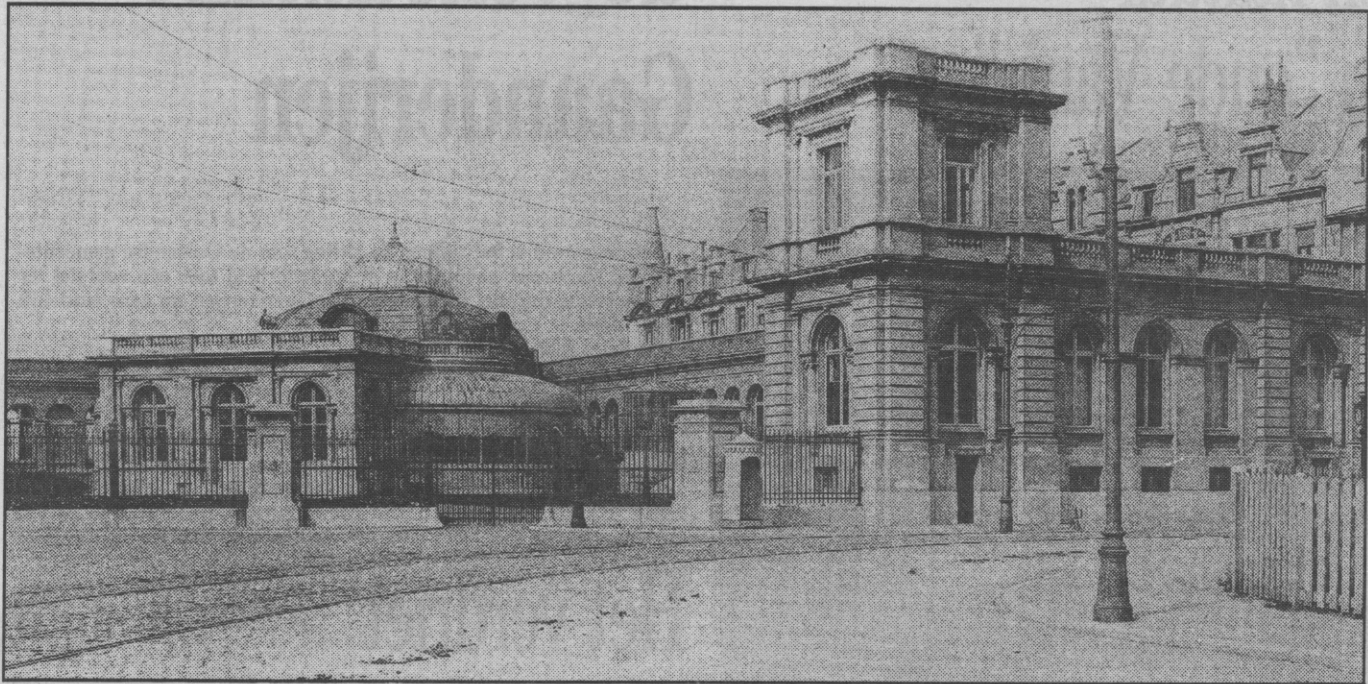
In 1902 was de galerij van het Koninklijk Chalet afgewerkt. Twee Wereldoorlogen heeft het Koninklijk Chalet niet kunnen overleven. De galerij van Maquet wel.

In 1964 had ik de eer er de grote tentoonstelling „Oostende 1000” te mogen organiseren en in 1967 de tentoonstelling „De Noordzee”. De lange zaal langsheen de Parijsstraat was moeilijk te vullen. Gelukkig kreeg de stad Oostende de medewerking van het Algemeen Rijksarchief en het Nationaal Scheepvaartmuseum.

Het zijn prachtige tentoonstellingsgalerijen, vooral de wintertuin leende er zich heel goed toe. Enkel jammer dat de verwarmingsinstallatie er nooit gekomen is, zodat het 's winters nooit kon gebruikt worden. Doch die moeilijkheid, evenals de bewaking, zijn nu wel op te lossen.

In ieder geval is het nog één van de mooie bouwwerken uit het begin van deze eeuw die Oostende telt en het zou zeker moeten beschermd worden door de Rijksdienst voor Monumenten en Landschappen.

Omer Vilain



De wintertuin (tevens grote tentoonstellingszaal), met rechts vooraan de conciërgerie en op de achtergrond de Venetiaanse galerijen langsheen de Parijsstraat. Zicht op de hoek van de Chaletstraat genomen. (Circa 1910)