



lieve van calbergh

standaard galerij oostende

kapellestraat 103 - christinastraat 144

30 augustus - 30 september 1975

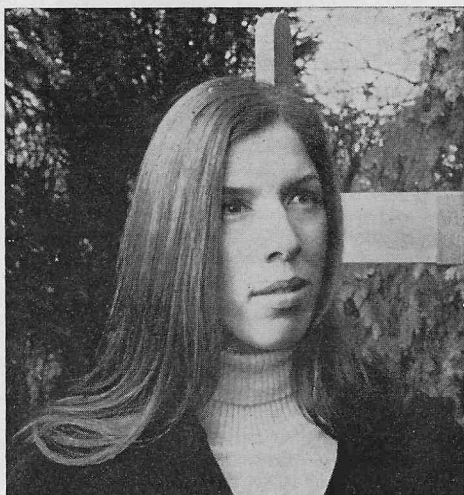
Het komt ons voor in contact tredend met deze kunstenares, te moeten vaststellen dat wij duidelijk bij haar een zeker geïsoleerd-zijn, een zeker los-zijn van de gemeenschap moeten vaststellen en dan toch weer een uitgesproken drang naar de gemeenschap, naar « de andere ».

Wij zien haar staan aan de rand van een diepe rivier, haar zelf weerspiegelend in de rusteloze stroming der kunstrichtingen. En zij staat er niet als een Narcissusfiguur om er alleen zichzelf te bewonderen en de anderen te vergeten, maar veeleer om zichzelf aan de anderen mee te delen... en dan liefst zo zuiver mogelijk, gedurig gecontroleerd door een vaste en zuivere techniek. Men kan het definiëren als een « zichzelf vergeten » met de behoefte zichzelf te zijn, precies daarin.

Een confrontatie « kunst-gemeenschap » dringt zichzelf op bij het bezien van het werk van deze artieste. Haast ieder werk vertelt van een geestelijke ontworteling. Misschien heeft deze kunstenares steeds geworsteld met een « dode-vogel-wereld », en herschept zij met des te meer kracht een nieuwe en heel andere wereld : haar eigen persoonlijke wereld dan... »

G. Oost 1966

Lieve Van Calbergh



Biografie

Geboren te Waregem, 8 januari 1942
Kunstonderwijs aan de Akademie te Kortrijk.

Tot 1960 ontwerpster in belangrijke firma.

Vestigt zich tot 1961 te Brussel.

Woont daarna tot 1969 in de

Scheldestreek te Avelgem.

Vanaf 1969 terug in haar
geboortestreek te Waregem.

Atelier :

Nieuwenhovestraat 26, Waregem.

Werken in belangrijke
kunstverzamelingen in binnen- en
buitenland (U.S.A., Engeland, Japan,
Duitsland, Frankrijk, Zweden).

Als wij een eerste blik laten gaan over haar doeken valt het op dat deze schilderes stoer en vast, mannelijk gedegen haar doeken bewerkt. Zij schildert niet met het soepele beweeglijke penseel dat past in de hand van een vrouw, maar met het mes — het mes is een hard en een stroef ding — maar het mes van Lieve is er niet een dat deelt en doodt : het is het mes der barmhartigheid. Een mes is een voorwerp dat doordringt. Ook Lieve dringt door in het wezen der dingen. Haar objecten weten buiten zich een wereld die oppervlakkig is, vijandig, en tot puin kan slagen. Gebondenheid, verweer maar ook geslotenheid die zichzelf wil blijven, liggen in de sobere beheerste kleur en vorm. Haar mensen doen denken aan de tekst van Paulus' eerste br. Kor. : « Ook onder de mensen weet niemand wat er in een mens omgaat, dan alleen zijn eigen geest. » Die geest nochtans weer te geven achter dit masker is de kracht van een schilder. Deze latente geesteskrachten en hartstochten doorgronden we als we ons vereenzelvigen met deze doeken. Ook haar stillezens drukken deze zelfde zielstoestand uit. Verbeten strijd om te zijn wat ze moeten zijn ; een bloem is niet in de eerste plaats een sieraad voor de kamer, een appel bekoort niet om er de tanden in te zetten, een tafel nodigt niet uit, een boom lokt niet om zijn schaduw. Deze vrouw charmeert niet, ik bedoel haar schilderwerken, ze doet veel meer, ze brengt ons de diepe emotie. Men heeft wel eens gezegd dat er iets van Buffet in haar werk zit. Ik geloof het niet helemaal. Buffet schreef eens : « Je tiens à peindre avec la force de mon esprit ». Ik meen dat het vooral deze uitspraak is die op haar toepasselijk is.

A. Piron 1967

L. Van Calbergh lijkt een omstreden figuur : het portret, interieur, landschap en stilleven, zijn niet alleen inspiratiebron voor haar kunstwerk, maar zij laten de ziel en het gemoedsleven van de kunstenaar spreken. Zo behoeft de kunst eigenlijk geen verklaring, want zij spreekt hier volwaardig voor zichzelf. Lieve onderging invloed van B. Buffet, Modigliani, Bracke en misschien ook wel van Cézanne, maar toch ligt hier een wisselwerking van mannelijke kloekheid en vrouwelijke sereniteit en tederheid, beiden verenigd in een zinvolle harmonie en gespeend van alle gespletenheid. Het gaat hier niet alleen om de uitdrukking van vakkundige vaardigheid, maar de ziel heeft de werkelijkheid willen ontdekkend en vereeuwigen tot een duurzaam bezit door tevens bepaalde ontroeringen te toveren tot blijvende schoonheid. Het is de uitdrukking van de menselijke gevoeligheid, van kleur en vorm en zo is de piktorale geladenheid het bijzonderste in het schilderwerk, want de mens zit erachter. De schilderes gaat haar eigen weg, los van alle richtingen. Zij is oprecht, eerlijk, houdt van wat leeft en de zuivere ontroering ligt derhalve aan de basis van haar kunstscheping. Ook haar personages gaan hun eigen weg... weg van haar alsof zij verder gaan groeien in hun eigen wereld, waarin ze door de kunstenaar werden gesteld : ook hier weer LA REALITE DEPASSE LA PEINTURE.

G. Oost 1967

Lieve van Calbergh. Een techniek die vast en hard is, soms met zware toetsen, uiterst gevoelige contrasten en een bijna mannelijke uitdrukking van fijnvrouwelijke gevoeligheid. Deze dualiteit tekent zich tevens af in haar prachtig koloriet. Terwijl de werken uit haar vroegere periode eerder somber en met gedempte tinten geschilderd werden, getuigen haar laatste doeken van een prachtig openbloeien, een ongehoorde kleurenrijkdom bijna uitbundig en toch gedempt en ingetoomd vooral door haar strakke vormgeving. Haar stillezens zijn sterk getekend met zware omlijnningen terwijl de kleuren U onvermijdelijk als het ware vastboeien aan de uitbeelding.

Lieve van Calbergh schildert af en toe ook landschappen al is dit eerder uitzonderlijk. Deze zijn echter nooit een weergave van de natuur. Het landschap wordt enkel aangewend als medium om een gevoel mede te delen. Iedere uitbeelding van Lieve van Calbergh, zij het nu een stilleven, een interieur, een landschap, een figuur of een zuivere kompositie, alles weerspiegelt een gevoelsuitdrukking, een stellingname tegenover de uitbeelding. Uit een landschap spreekt soms een zware melancholie, uit een figuur straalt angst, sereniteit of verlangen, een kompositie met enkele stoelen en een tafel toont ons de geladenheid van een voorbij ontmoeting. Het werk van Lieve van Calbergh gaat bijna de richting uit van het symbolisme echter strak gehouden binnen de grenzen van concrete gegevens. Men zou het realistisch symbolisme of symbolisch realisme kunnen noemen ware het niet dat de idee, de gesymboliseerde

inhoud zich ontegensprekelijk vastklampt aan de concrete uitbeelding, de concrete realiteit. Met deze concrete uitbeeldingen en thema's die inderdaad tevens omwille van zichzelf geschilderd werden, bereikt de kunstenaar een hogere werkelijkheid, een idee of een mededeling.

V.W. 1971

Reeds vroeger kon men in haar uitbeeldingen een zekere stroming naar het symbolisme vaststellen. Haar vaste vormgeving en explosie der kleuren, die de laatste jaren haar werken kenmerkten, waren inderdaad een dankbaar hulpmiddel om deze symbolische inslag nog meer tot uiting te laten komen.

In haar recente werken is deze vormgeving en kleurnuancering nog verfijnd. Het lijnenspel en de kleuren zijn uiterst subtiel en bijna poëtisch geworden. Wanneer men voor een werk staat van Lieve van Calbergh, voelt men zich als het ware meegetrokken in de sfeer van de uitbeelding. Het tema laat u niet meer los en doet u nog lange tijd erover nadenken. Het is merkwaardig hoe Lieve van Calbergh erin slaagt door middel van een concrete uitbeelding in haar laatste werken een sfeer van surrealisme op te roepen, ware het niet dat het tema en de uitbeelding binnen concrete en reële vorm gehouden worden. In aansluiting met de literaire strekking van J. Daisne, kan men het zeker een vorm van « magisch realisme » noemen.

Men zou ieder werk afzonderlijk kunnen ontleden en er telkens de samenhang tussen de concrete uitbeelding en het magische of het symbolische uit afleiden. Men zou naast ieder werk een gedicht kunnen plaatsen, terwijl het gedicht en het schilderwerk op de lezer en toeschouwer een zelfde invloed zouden uitoefenen. De schilderes brengt u bij iedere concrete uitbeelding in een sfeer van magische werkelijkheid, een sfeer van « magisch realisme ». Het is verheugend vast te stellen hoe zuiver en hoogstaand Lieve van Calbergh deze strekking van het magisch realisme vertegenwoordigt.

A.P. 1971

Man ahnt es, woher sie kommt, wo sie zu Hause ist. Wie ihr verstorbener Landsmann F. Timmermans in epischer Breite volkstümlich und kering, seine Gestalten vorhebt, so liebt auch die westflämische Malerin Lieve van Calbergh, die Fläche, die kräftige Farben und die erdgebundenen, erbäuerlichen Striche. Sie verliert sich nicht in Einzelheiten und Nuancen, sondern bevorzugt das Einheitliche der Linie. Sie zeigt das Wesentliche ihren Sujets. Ein Knick ins Schaffens, auch ein Hinwenden zur Melancholie, die Darstellung des abstrakten in der gegenständlichen Kunst. Nicht geändert hat sich jedoch die Bevorzugung der Farben : Blau, Rot und Schwarz, auch nicht die angeborene Liebe zur Schwermutigkeit und Ruhe, wie sie den Seeleuten und den in der Ebene lebenden Menschen eher zu eigen ist. Ihr grosses Talent hat sie vom ebenfalls malenden Vater. Nicht die grossen Maler des flämischen und niederländischen Raumes sinds ihre Vorbilder. Sie ist eine Moderne, die nicht übertreibt, denn ihre Gemälde und erst recht ihre Graphiken sind volkstümlich, in ihrer Darstellung verständlich. Man braucht nichts hineinzugeheimnissen, man kan sie ablesen. So ruhig wie sie selbst sich gibt, so beruhigend wirken ihre Bilder, die nicht Hast, sondern Rast, nicht Unruhe, sondern Besinnlichkeit vermitteln. Ihre Themen sind nicht rauschende Ballnächte, sondern Leid und Enttäuschung, Schmerz. Das verraten die menschlichen Antlitze, die aus ihren Werken ansehn.

E.H. 1973

Haar schilderijen zijn niet enkel de uitdrukking van een technisch verantwoord talent ; zij zijn de uiting van een persoonlijkheid die de kunst-technische middelen aanpast en gebruikt. Als Lieve van Calbergh een stilleven tekent, dan leunt zij niet aan bij de ontelbaar vele kunstenaars die dit vóór haar hebben gedaan. Zij ziet de tinnen kruik staan en de kroes, als objekten op zichzelf die zij ontdekt en zij legt er de kleuren in die bij haar eigen vormgeving passen. Zij legt er appels bij, en hoogstens denk ze dan wellicht zoals Cézanne : « wees appel, niets anders dan appel ! » Als zij jonge gezichten afbeeldt, of figuren aftekent op stadsbeelden, doet ze dat insgelijks met eigen middelen. Men sprak wel eens van Buffet bij het zien van enkele van haar huizenrijen, maar zijzelf ontkent die invloed hardnekkig. Ik denk veeleer aan Maria van Lent, de talentvolle jonge vrouw, te vroeg ontvallen aan de schilderkunst. Maar Lieve van Calbergh kent Maria van Lent niet... Er is dus enkel een samentreffen van temperament of van tijdsvormgeving of van gevoel. Wel zegt Lieve dat Modigliani haar sterk boeit en dat kan men niet ontkennen als men de langwerpige gezichten ziet — die vaak aan zelfportretten doen denken — waardoor zij uiting geeft aan verschillende gevoelsspelingen. Geen zweem van recherche of mooidoenerij : één meisjesgezicht wordt doorgloeid van innerlijke

Voornaamste tentoonstellingen

- 1962 Waregem
- 1964 Gent
- 1966 Oudenaarde
- 1967 Brussel
Knokke
Kortrijk
- 1968 Mouscron
Koksijde
- 1970 Roeselare
Soest (Duitsland)
- 1971 Waregem
Siegen (Duitsland)
- 1973 Kortrijk
Essentho (Duitsland)
- 1974 Brugge
- 1975 Kortrijk, Standaard galerij
Oostende, Standaard galerij

vreugde, een ander aangegrepen door levensangst. Lieve legt dit uit door louter schilderachtige middelen. Lieve heeft gewerkt als ontwerpster van stoffen in een textielabriek (« maar dat geeft niet de voldoening van eigen werk... men kan er zich niet in uitleven », zegt Lieve, wat meteen bewijst dat ze werkelijk iets uit te leven heeft !) We wensen haar alle sukses toe en hopen dat vele belangstellenden in de schilderkunst genoeg zullen beleven in het aanschouwen van deze schilderijen en met ons zullen uitzien wat nog verder groeien zal uit het talent van deze stille, jonge vrouw, met heel wat anders dan stilte in haar gemoed.

Rita Hoste 1973

Het is steeds moeilijk het werk van een kunstenaar te bespreken, vooral dan als men dit eerlijk en objektief wil doen. Hiermee bedoel ik : wanneer men een niet-bevooroordeelde studie of bespreking wil maken, wars van alle modieuze tendenzen of opgelegde normen. Kunst is en blijft natuurlijk een individuele expressie van een individuele emotie. Wij menen dat juist aan de hand van deze criteria de waarde van een werk of van een strekking dient onderzocht te worden ; dit echter zonder overdrijving en zonder vérgaande dedukties.

In het werk van Lieve van Calbergh, dat langs de nationale en internationale pers bij velen reeds voldoende bekend is, kan men duidelijk twee periodes onderscheiden :

1. haar konkreet realistische periode, die echter stilaan uitzweemde naar een vorm van symbolisch realisme.
2. haar hedendaagse werken, die volledig de weg opgaan van « het magisch realisme ».

Lieve van Calbergh hield haar eerste tentoonstelling ongeveer twaalf jaar geleden toen ze pas afgestudeerd was aan de Stedelijke Akademie te Kortrijk. De toenmalige directeur, de heer De Ghellink, beweerde in zijn openingsrede toen reeds dat Lieve van Calbergh een merkwaardige begaafdheid en een sterke techniek had, die zeker verder zou evolueren naar een degelijke en rijke kunstexpressie.

Haar werken uit deze periode waren zeer expressief, vooral gekenmerkt door harde lijnen en zware verfbelegging. De kleuren waren bijzonder fijngevoelig en sober. Deze sterke techniek en meesterschap over de kleuren maakten haar werken steeds boeiend en zelfs fascinerend. Men werd als het ware automatisch aangetrokken door deze strakke en zelfzekere omlijning van figuren en voorwerpen. Deze speciale techniek gaf haar de mogelijkheid zeer scherp elke gemoedstoestand naar voor te brengen. Ieder doek sprak voldoende voor zichzelf. De uitbeeldingen werden bijna symbolen. Op het einde van deze periode was inderdaad reeds een kentering waar te nemen : een duidelijke strekking naar het symbolisme. De kunstkritici hebben het toen « symbolisch realisme » genoemd. De uitbeelding en de vormgeving bleven inderdaad konkreet en realistisch. Doch de inhoud trok ons verder mee in een sfeer van symbolisme. Een tijd lang primeerden in haar werken vooral de inhoud, de gedachte of het thema, echter nog steeds uitgebeeld in een strakke vormgeving en een koloriet dat haar binnen het konkrete realisme hielden.

Toen volgde een periode van rust, waarbij Lieve van Calbergh bijna gedurende één jaar niet meer schilderde en zich ging verdiepen in de mogelijkheden van de uitbeelding. Plots ging ze terug aan het werk met een bijna verwoede geestdrift en werkkraft. Duidelijk was een nieuwe periode aangebroken in haar nog jonge loopbaan.

Technisch stellen we vast dat de strakke vormgeving en de harde omlijning praktisch volledig verdwenen zijn. De vormen worden soepel en los. Tevens in functie van dit jeugdig en losse lijnenspel worden de kleuren levendig en bijna subtiel.

Het is de vormgeving en de kleurenrijkdom van de droomsfeer, dicht aanleunend bij het surrealisme. De inhoud en de expressie worden magisch en poëtisch, als in een droomwereld.

Zoals men inderdaad in een droom of in een ogenblik van mijmering wel konkrete uitbeeldingen ziet, maar in een bijna wazige en ondefinieerbare sfeer, aldus worden in de laatste werken van Lieve van Calbergh, de thema's en de uitbeeldingen, als het ware ongenaakbare sfeerscheppingen, een bijna konkrete uitbeelding of inkarnatie van wat in onze geest of in ons onderbewustzijn aanwezig is.

Het is een voortdurende en wellicht onbewuste communicatie tussen de konkrete werkelijkheid en de gedachtenwereld of zelf het irreële.

Het is juist de diepe essentie van het « magisch realisme », het realisme dat buiten zichzelf treedt en ons in een andere gedachtenwereld brengt.

In haar recente werken kan Lieve van Calbergh terecht beschouwd worden als een volwaardige vertegenwoordigster van deze strekking van het magisch realisme.

Kempinaire 1973