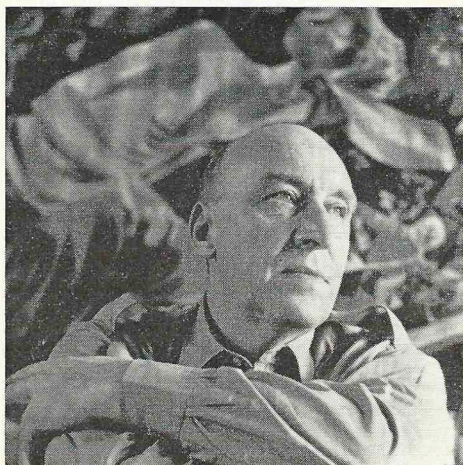


Wandtapijten van Juliaan van Vlasselaer



BIOGRAFIE

Geboren : Brussel 10 mei 1907
1924-27 : Kon. Akademie Schone
Kunsten en Hogere School voor
Dekoratieve Kunsten, Brussel
1935 : Ridder in de orde van Leopold II
Voorzitter van de Belg. Nat.
Raad voor Plastische Kunsten.
1947 : Prof Nat. Hoger Instituut
voor Schone Kunsten en voor
Bouwkunst en Stedebouw,
Antwerpen

1960 : Werkend lid bij de Kon.
Kommissie voor Monumenten en
Landschappen
1967 : Voorzitter personeelsraad
Kon. Ak. Schone Kunsten en
Hoger Instituut, Antwerpen
1968 : Lid van de «Accademia
Internazionale Leonardo da Vinci»
1971 : Lid van de Kon. Vlaamse
Akademie voor Wet., Let. en
Schone Kunsten van België

Reïntegratie van de kunst in het dagelijkse leven is geen nieuw probleem. Reeds vele decennia terug heeft Henry van de Velde deze stelling verdedigd. Maar hij vond meer gehoor buiten de grenzen dan bij ons. Ons land heeft ter zake een zeer grote achterstand in te lopen. Er zijn gelukkig wel krachten aan het werk en een kentering ten goede wordt merkbaar. Er zijn kunstenaars, die uit hun ivoren toren gedaald zijn en die het niet beneden hun waardigheid achten hun scheppend vermogen ook sociaal dienstbaar te maken.

Dat heeft ook J. van Vlasselaer gedaan. Hij was te Brussel, in de jaren na de eerste wereldoorlog, een veelbelovend schilder. Hij had open oog voor al het goede dat aan het licht kwam in de verschillende nieuwe strekkingen van de toen snel evoluerende schilderkunst. Maar hij liet zich niet palmen door welk «isme» ook. Hij vond houvast in de plastische waarde, in de trefzekere tekening, in de afgewogen opbouw. In 1932 zagen de Belgische en Franse kunstcritici in zijn schilderijen en tekeningen het rijpend talent van een kunstenaar met monumentale vizie.

Maar naast zijn scheppingsvermogen en zijn artistieke gevoeligheid, bezit van Vlasselaer ook gezond verstand, een degelijke algemene ontwikkeling, een open kijk op het werkelijk leven. Hij kon geen bevrediging vinden alleen in het maken van geschilderde doeken. Hij werd binnenhuisarchitect en legde zich toe op monumentale schilderkunst. Hij werd ontwerper in een glasfabriek. Op deze terreinen kon hij iets presteren dat op een ruimer publiek kon inwerken. Zo voelde hij dat hij niet alleen de kunst diende, maar ook de mens. Van de muurschildering naar het wandtapijt is slechts een stap, wanneer men beide beschouwt als een versieringselement van een ruimte. Maar al trok het tapijt hem aan, het duurde lang voor hij zich op dat terrein kon toeleggen.

De zeer persoonlijke stijl van van Vlasselaers' wandtapijten is geen modieuze manier en is nog minder een goedkope navolging in het spoor van anderen. Zijn ontwerpen zijn de vrucht van eigen hart en geest. Rekening houdend met de moeilijkheden en de beperkingen van de weeftechniek, bouwt hij in vormen en kleuren een eigen werkelijkheid vol poëtische stemming. Zijn steeds leesbare komposities bekoren het oog, werken in op het gemoed. Ze zijn niet schreeuwend opdringerig, maar evenmin stoten ze de beschouwer af. Het bekijken van zijn wollen wanden dwingt ons niet tot diepzinnige beschouwingen over de problematiek van de kunst. We voelen evenmin iets terug van de inspanning, die de kunstenaar doorworsteld heeft om dergelijk resultaat te bereiken. En juist die rustige schoonheid, die blijde kleurenfonteynen zijn nodig in het interieur. Ze kleden de woonkamer aan, scheppen een atmosfeer van rustige vreugde.

PIET BAUDOUIN

Kappellestraat 103

Christinastraat 144

OOSTENDE

Keramik van Simone Conrad

Een van de provinciale prijzen voor toegepaste kunst werd zopas toegekend aan de Antwerpse keramiste Simone Conrad. Het bekroonde werk is een mooi bewerkt blok, in zeer heldere glazuurtinten, waarop een jong meisje met een grote hoed zit.

Dit werk is zeer typisch voor Simone Conrad. Van de pottenmakerij verschoof haar belangstelling naar de «beeldhouwkunst». Steeds meer en meer duiken figuren in haar werk op. Bij het botseren kan zij een eindeloos geduld opbrengen en het aanbrengen van de glazuren gebeurt met dezelfde omzichtigheid. Zij wil niet meteen het beeld met een kleur overgieten, maar juist door het aanbrengen van zeer dunne laagjes de kleurwerking geleidelijk opbouwen.

— Die werkwijze is nodig om juist het wezen van keramiek te eerbiedigen. Het boetseerwerk mag niet verdrongen worden door een dikke laag hoogglanzend glazuur.

Bij haar is het inderdaad zo dat de fijnste boetseerdetails door de kleur nog meer gevoeligheid krijgen, inplaats van er door verdrongen te worden.

Het kleurgebruik evolueert naar de meest heldere tinten. Dit is geen toeval:

— Mijn betrachtning is om keramiek te maken die «doorschijnend» is.

In verscheidene werken wil zij ook de vorm tot die luchtigheid dwingen. Zij maakte sferen die nog nauwelijks een omhulsel te noemen zijn. Het zijn organische vliezen geworden, cocons, waaruit grillige beestjes te voorschijn zijn gekomen.

Keramiek heeft bij Simone Conrad niet langer een siervoorwerp tot doel. Het worden zuivere kunststukken, die zowel hedendaags als van alle tijden zijn, omdat zij een poëtische wereld gestalte geven.

PIET STERCKX

