



WESTVLAAMSE GIDSENKRING
AFDELING OOSTENDE
" LANGE NELLE "

*
CURSUS TOERISTISCHE GIDS

*
OOSTENDE 1991-1992

Heemmuseum "De Plate"

geleid bezoek o.l.v.

J.B. Dreesen

HEEMMUSEUM "DE PLATE"

=====

Het museum heeft een speciaal statuut : het is een stedelijk museum, dat beheerd wordt door de Heemkring "De Plate".

Het Heemmuseum "De Plate" is ingedeeld in vijf zalen en een archiefafdeling :

1. André Chocqueelzaal
2. Emile Bulckezaal (kant Witte Nonnenstraat)
3. Ernest De Taeyezaal
4. Ary Sleekszaal
5. Het balkon
6. Archivalia

1. Zaal André CHOCQUEEL

- * Archeologische vondsten, vooral van de site te Raversijde.

Literatuur : A. Chocqueel, "Les civilisations préhistoriques et anciennes de la Flandre Occidentale..."

(Stadsbibliotheek "Ostendiana" c.225/7)

- * Aan de wand een reeks kaarten van Oostende die, chronologisch, de evolutie van het stadspatroon schetsen.
- * Een kleine afdeling "Beleg van Oostende 1601-1604" met o.m. gravures, kanonkogels, restanten van zwaarden, copie naar schilderij van Sebastiaan VRANCX, voorstellende het kamp der belegeraars.

Literatuur : Stadsbibliotheek "Ostendiana", trefwoord Geschiedenis/Beleg 1601-1604 : talrijke titels.

- * Het 1e compartiment rechts is voorbehouden voor thematische tentoonstellingen. Ze worden aangekondigd via de pers en in het tijdschrift "De Plate".
- * Het 2e compartiment evoceert de "Belle Epoque".
blikvangers : oude affiches, oud badpak, maquette 3e Kursaal
Literatuur : catalogus "Te kust en te kuur", ASLK 1987.
- * Het 3e compartiment bevat een reconstructie van de tabakswinkel SIMON uit de Adolf Buylstraat. Interieur van ca. 1900.

2. Zaal Emile BULCKE

Aan de wanden en in de kasten :

- verzameling vuurwapens
- vlaggen en vaandels van Oostendse maatschappijen 19e eeuw
- klederdrachten van Folkoregroepen
- religiosa
- collectie "Patacons", gipsen versiersels van kerstbroodjes
- objecten i.v.m. diverse Oostendse verenigingen
- Napoleontica (o.a. plannen Fort Napoleon)
- metalen voorwerpen : weegschalen, kandelaars, enz.
- collectie bak- en gietvormen in terra-cotta
- gereedschap van de klompenmaker, de mandenvlechter, de loodgieter, de steenkapper, e.a.
- speelgoed.

3. Zaal Ernest DE TAEYE

- scheepsmodellen
- halfmodellen
- scheepsbouwkundige werktuigen
- sectie Oostende-Doverlijn
- reconstructie vissersherberg
- reconstructie visserswoning-leefkamer
- schilderijen i.v.m. maritiem Oostende
- scheepsportretten in achterglastechniek (églomisé)
- foto's e.a. materiaal met betrekking tot de visserij

Literatuur : De Plate 78/110-111 ; 127-129
81/247

"Visserijblad" februari 1988

- devotiekapelletjes Oude Vismarkt

Literatuur : De Plate 76/6-7

- navigatiemateriaal

4. Zaal Ary SLEEKES

- reconstructie oude ijsroomkar
- oude frietkar
- oude visleursterkar
- oude marktkar
- oude scharesliep
- oude fietsen
- buste bekende Oostendenaars :
 - Jan DE CLERCK
 - Emile BULCKE
 - Ernest DE TAEYE

Literatuur : De Plate 82/106

- 17e eeuwse scheepskanon (1685)

Literatuur : De Plate 82/164

- oude slee
- oud munitiekarretje en verenigingskanonnen
- vlaggen en vaandels Oostendse maatschappijen 20e eeuw
- verzameling Oostendse maatschappijborden
- monument van de Gesneuvelden door Pieter BRAECKE

Literatuur : De Plate 83/75-77

- oude drukpers
- oud cinemaprojectietoestel

5. Het Balkon

- Militaria : - Burgerwacht
- Wereldoorlog I
 - Wereldoorlog II
 - Vaandels oudstrijdersverenigingen

6. Archivalia

- a. Tijdschriftenkast met 40 ruilabonnementen op Heemkundige tijdschriften voornamelijk uit Westvlaanderen. Kan vrij geconsulteerd worden.
- b. Een documentatiecentrum met voornamelijk krantenknipsels over Oostende en de kust. Geklasseerd op trefwoord met steekkaartenbak. Kan vrij geconsulteerd worden.
- c. Een Mediatheek. De lijst van de beschikbare werken kan vrij geconsulteerd worden. Inzage van de werken dient aangevraagd via het sekretariaat van de Kring.
- d. Archief. Inzage van stukken uit het archief dient aangevraagd via het sekretariaat van de Kring.

I N F O

* Heemmuseum "De Plate"

Stedelijk Feest- en Kultuurpaleis - 1e verdieping, Wapenplein
Telefoon : 059/80.53.35

Normale openingsuren : 10-12 en 15-17 uur

- doorheen het jaar : elke zaterdag
- kerst- en paasvakantie, juli t/m september : dagelijks behalve de dinsdag
- gesloten op 1 januari, 1 mei, 1 november en 25 december

* Heemkring "De Plate"

- contactpersoon (o.a. voor groepsbezoeken)

secretaris: dhr. J.B. Dreesen, Rode Kruisstraat 4, Oostende
tel. 059/70.82.15

verantw. museum : dhr. G. Vermeersch, Blauwkasteelstr. 98
Tel. 059/70.98.70

- De kring geeft het maandblad "De Plate" uit met een schat aan informatie over Oostende ; nuttig om te verwerken in de rondleidingen. Het tijdschrift kan geraadpleegd worden in de stadsbibliotheek.

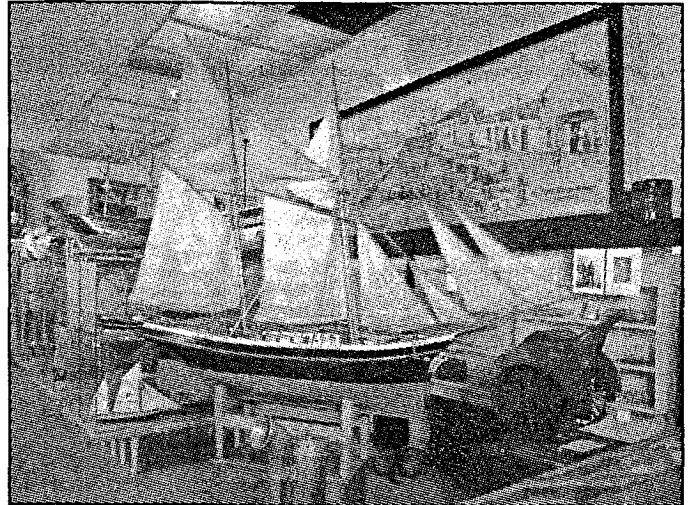
-x-x-x-x-x-x-x-x-x-x-x-x-

Oud-Oostende al gezien?

Het Heemmuseum „De Plate”



Enkele oude karren samengebracht : de viskar, de scharlijperskar en de roomijswagen.



De afdeling scheepvaart, waar men scheepsmaquettes kan bewonderen.

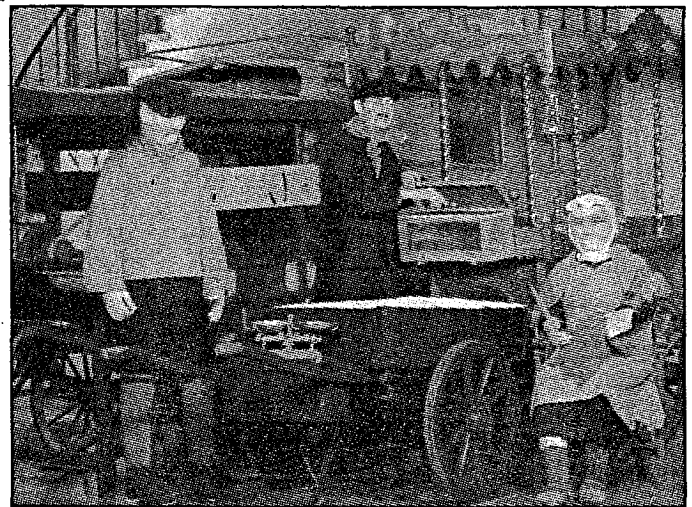
Het is al 27 jaar geleden dat het Heemmuseum „De Plate” zijn deuren opende voor het publiek. Het was toen nog ondergebracht in de lokalen die de stadsbibliotheek juist verlaten had, toen die overgebracht was naar het Feesten Kultuurpaleis. Het museum kon toen over de mooie lokalen beschikken op de hoek van de Koninklijke Schouwburg. Doch met de jammerlijke afbraak van de schouwburg, om daar het Europacentrum op te trekken, verhuisde het museum naar de 2de verdieping op het stadhuis (boven de schepenzalen). Nog een jaar later werden de museumstukken dan uit dit verlaten en weinig-bezochte stadhuis overgebracht naar de huidige lokalen in het Feest- en Kultuurpaleis (op de 1ste verdieping).

Sinds die dag hebben al duizenden personen dit typisch Oostends museum bezocht. Dat er veel toeristen komen en groepen schoolkinderen van de zeeklassen zal niemand verwonderen, doch dat heel wat Oostendenaars, ook zij die cultuur hoog in hun vaandel dragen, nooit een bezoek brachten aan hun museum, is bijna ongeloofwaardig. En toch is het zo!

Het museum „De Plate” kreeg zijn naam door de heemvereni-

ging „De Plate” die haar eigen verzameling samen met die van de stad, die al sinds 1949 niet meer tentoongesteld werd, mocht samenbrengen tot één geheel.

Wat daar allemaal te zien is? Honderden voorwerpen van allerlei aard. Er is vooreerst de zaal met de verzameling Chocqueel, die stukken exposeert opgegraven op het strand van Raversijde. Daarnaast zijn er de kleinere lokalen waar onder andere „La belle époque in Oostende” en een oude tabakswinkel te bewonderen zijn. Verder kan u er ook nog een ruime zaal bezoeken waarin heel wat herinneringen aan Oostendse verenigingen opgehaald worden. Het heemmuseum biedt ook een rijke verzameling porcelein, koperwerk, wapens enz. Een derde grote zaal laat de scheepsafdeling zien, met de verschillende stadia van de bouw een houten schip, diverse scheepsmaquettes en een bijzondere vitrine over de Oostende-Doverlijn. Ook zijn er nog twee kleine, maar prachtige, afdelingen waar een oud visserscafé en een volkse huiskamer uit het begin van deze eeuw gerekonstrueerd zijn. De vierde zaal laat een hele reeks vaandels zien, zowel van vaderlandslievende als van sportieve en kulturele aard. Daar treft men ook enkele oudere wa-



Het oude visserscafé. Men ziet er zowel de oude tapkast, als de oude „buzestof”, spuwbakken, vliegvangers met bier en zoveel andere zaken

gentjes aan zoals een oude frietkar, een viskar, een scharlijperskar, een roomijswagentje enz.

Het ergste vinden wij dat sommige stadsgenoten ons kwamen zeggen dat het spijtig is dat Oostende geen eigen folkloristisch museum heeft, zoals het stadje in binnen- of buitenland waar ze hun vakantie doorbrachten. Dit heemkundig museum in hun ei-

gen stad kenden ze blijkbaar niet.

Hopelijk brengt u eens een bezoek aan dit museum dat deze week nog geopend is op 1, 2, 3 en 4 november en ook iedere zaterdag. Tijdens het kerst- en paasverlof en de grote vakantie is het museum dagelijks open. De openingsuren zijn van 10 tot 12 u. en van 15 tot 17 u.

Omer Vilain