

OOSTENDE

MONUMENTEN -

WANDELING

Realisatie : MARCEL BRAET

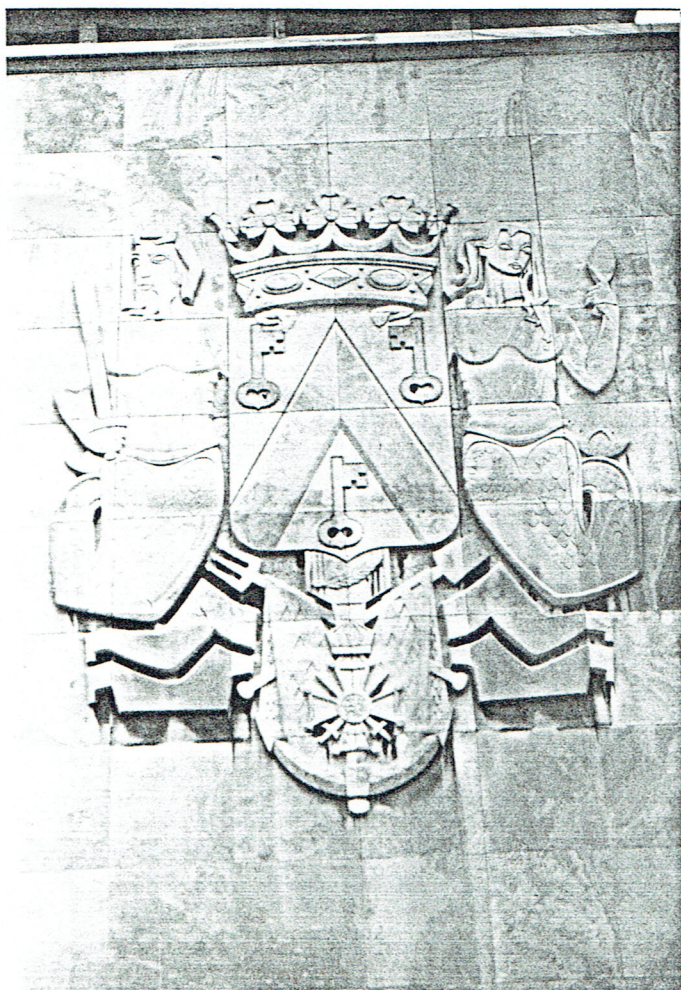
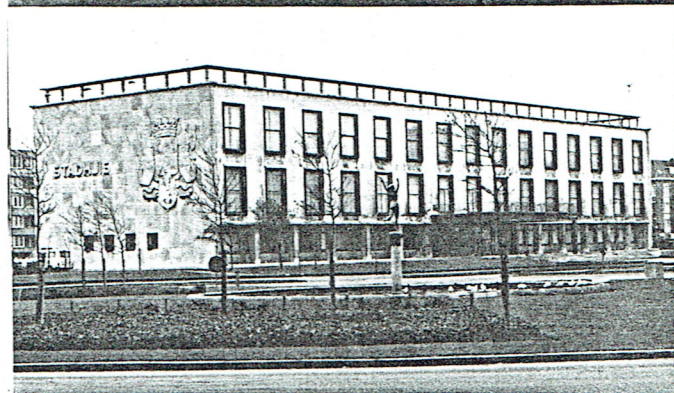
- Gidsenkring "Lange Nelle" Oostende

1991

We starten onze wandeling aan het STADHUIS.

Het huidige stadhuis is het zevende in de geschiedenis van Oostende.

- Het 1e stadhuis stond in de oude stad "TER STREEP", gebied dat volledig verdwenen is in zee.
- Het tweede (1418) en derde (1500) werden gebouwd in de toenmalige nieuwe stad (St. Katharinapolder)
- Het 4e stadhuis werd gebouwd in 1629, na het beleg van Oostende, op het Wapenplein. Gedurende de belegering door de Engelsen in 1706 brandde het stadhuis af.
- Een nieuw (het 5e) stadhuis werd in 1711 gebouwd, eveneens op het Wapenplein.
- Het laatste stadhuis op het Wapenplein dateert van 1886 - de toren van 1890 - Dit stadhuis werd verwoest door een brand in W.O.II.
- Het huidige stadhuis werd gebouwd in 1956-1958 door architect Bourgeois, bijgestaan door architect Felix, op het in 1948 gedempte derde havendok.



Het eerste havendok dateert van 1774 en werd verwezenlijkt onder Maria Theresia.

Het 2e en 3e dok kwamen tot stand in 1781 onder Jozef II.

Het gesculpteerde stadswapen op de gevel van het stadhuis is van de Oostendse beeldhouwer August MICHIELS (° 1922).

Michiels volgde academie te Oostende en te Gent.

Ander werk van Michiels vind je in de O.L.V.-kerk te Maria-kerke (diverse beelden) en op het plein voor de St. Petrus en Pauluskerk (de buste van Koning Albert en Koningin Elisabeth aan het monument van de Oorlogsslachtoffers).

Michiels is eveneens de auteur van het kunstwerk geschonken aan de laureaat van de "Prijs Culturele Raad" en de "Octaafprijs" voor toneel.

Midden het Vuurkruisenplein staat het beeld

DE WIND

Het is een levensgrote skulptuur van Emile BULCKE, gerealiseerd in 1933 en door de kunstenaar aan de stad Oostende geschonken in 1956.

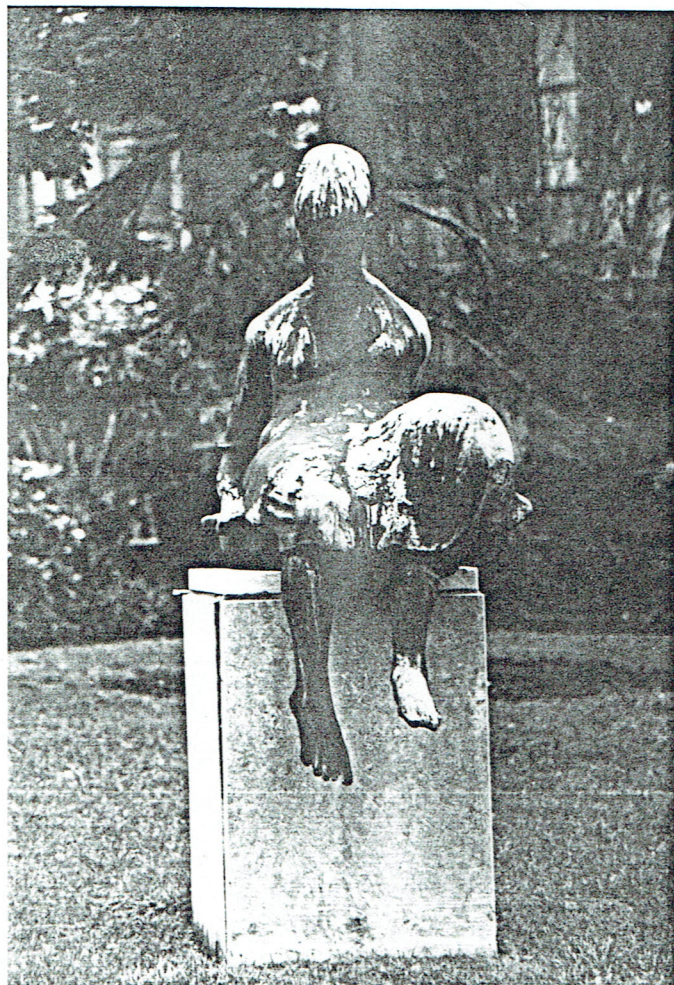
Het is een geïdealiseerd beeld van Bulcke's jong gestorven (12 jaar) dochtertje Dinah. Het beeld suggereert ons het meisje zoals Bulcke haar voorstelde als opgroeiende jonge vrouw.

Emile BULCKE (° Oostende 1875 - + Schaarbeek 1963).

Kunstschilder-beeldhouwer.

Hij was leerling aan de academie te Oostende, Brugge, Brussel en Parijs.

Hij werkte vooral in de trant van zijn leermeester Léon Bonnat.



Op het grasplein voor het stadhuis zie je het beeld

LEVENSRIJME

Het is een bronzend beeld (155 x 69 x 126 cm) van een zittende meisjesfiguur van Henri LENAERTS, in 1960 aangekocht door de stad Oostende, met staatstussenkomst, voor de prijs van 140.000 fr.

Henri LENAERTS (° St.-Jans Molenbeek 1923) - schilder-beeldhouwer.

Hij was leerling aan de academie te St.-Jans Molenbeek en te Brussel. Vanaf 1966 was hij leraar beeldhouwen aan de academie te Bosvoorde.

Aan het stadhuis zie je verder

- Monumentje Koning Leopold III.
- Monumentje Tuinprijs 1965.
- 12 m. ijzeren monument PALLAS eigendom van het P.M.M.K. Deze skulptuur verbeeldt een "pijl" die de weg wijst naar het P.M.M.K. in de Romestraat. (Luk Van Soom - 1986)



Op het Canadaplein bevindt zich het

GERECHTSHOF

Het Gerechtshof werd gebouwd in 1936-1938 n.o.v. Architect S.R. Smis en werd versierd met mooie glasramen. Deze glasramen werden bij het begin van W.O. II weggenomen en in de kelder van het gebouw opgeborgen. Heden ten dage liggen ze er nog !

Na W.O. II deed het gebouw dienst als stadhuis.

Voor het ogenblik zijn er vijf rechtbanken in onder gebracht, te weten :

- Vrederecht ;
- Maritieme Rechtbank ;
- Koophandels Rechtbank ;
- Arbeids Rechtbank ;
- Politie Rechtbank.

Het beeldhouwwerk is van Jozef Cantré (zie postgebouw).



Op het plantsoen aan het Canada-plein staat het beeld
HULDE AAN LEON SPILLIAERT

Het is een beeld in witte Euvillesteen op een arduinen sokkel van de hand van Gerard HOLMENS.

Het beeld werd in 1964 geschonken door de VTB/VAB (voorzitter Jozef Van Overstraeten) aan de stad Oostende n.a.v. 1000 jaar Oostende.

Holmens zei over dit kunstwerk :
"Het moet in de hoogte gaan, elegant en aristokratisch zijn zoals Spilliaert zelf. Er moet eenzaamheid inzitten - sierlijkheid - en een zekere koude die bij nader toekijken warm aandoet."

Gerard HOLMENS (° Oostende 1934) volgde zijn studies aan de "Grande Chaumière" te Parijs o.l.v. Zadkine.

Leon SPILLIAERT
Oostendse kunstschilder
° Oostende, 28.7.1881
+ Brussel, 23.11.1946



In het Leopoldpark vind je
RUIMTELIJKE ZELFSTANDIGHEID

Een abstract beeldhouwwerk in blauwsteen (150 x 150 x 150 cm) op een 4 m. hoge sokkel van Gerard HOLMENS. Dit kunstwerk is eigendom van het P.M.M.K.

LEEWIN

Beeld van een onbekend auteur, geplaatst in 1888 n.a.v. de Internationale Tentoonstelling van Openbare Hygiëne en Veiligheid.

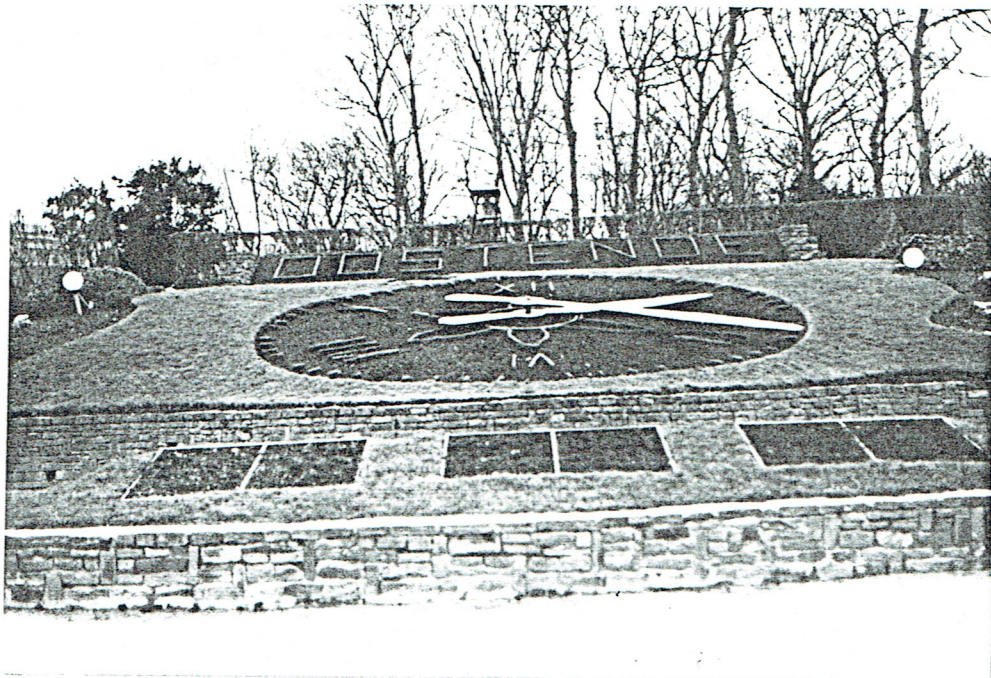
Het beeld staat op de laatste resten van de oude Oostendse vestingen die ontmanteld werden in 1865.

MEMORIAL JUSTIN MAELFEYT

° Brugge 1862 - + Elsene 1924
Was vice-gouverneur van Kongo.

Deze gedenkplaat is van Frans HUYGELEN (° Antwerpen 1878 - + Ukkel 1940).





BLOEMENUURWERK

Waarschijnlijk de meest gefotografeerde bezienswaardigheid van Oostende.

Voorlopers

- 1923 : Bloemrijke versiering t.g.v. de installatie van het Bocqwater.
- 1927 : Bebloemde welkomgroet t.g.v. de Rotary feesten.
- 1930 : Bebloemde mozaïeken t.g.v. 100 jaar België.
- 1931 : Bloemenmotief waarbij de drie Belgische koningen werden gehuldigd.
- 1932 : Aanvraag door dhr. VANHABOST om een bloemenuurwerk te verwezenlijken.

Bloemenuurwerk

Jan. 1933 : Aanvang van de werken.

elektrische motor van 220 V. - 3/10 PK.
 min-wijzer : 5,50 m. lang - weegt 97 kg
 uur-wijzer : 4,50 m. lang - weegt 83 kg

23.6.1933 : De klok van de oude St. Pieterskerk en vermeldende "1748" wordt geplaatst.

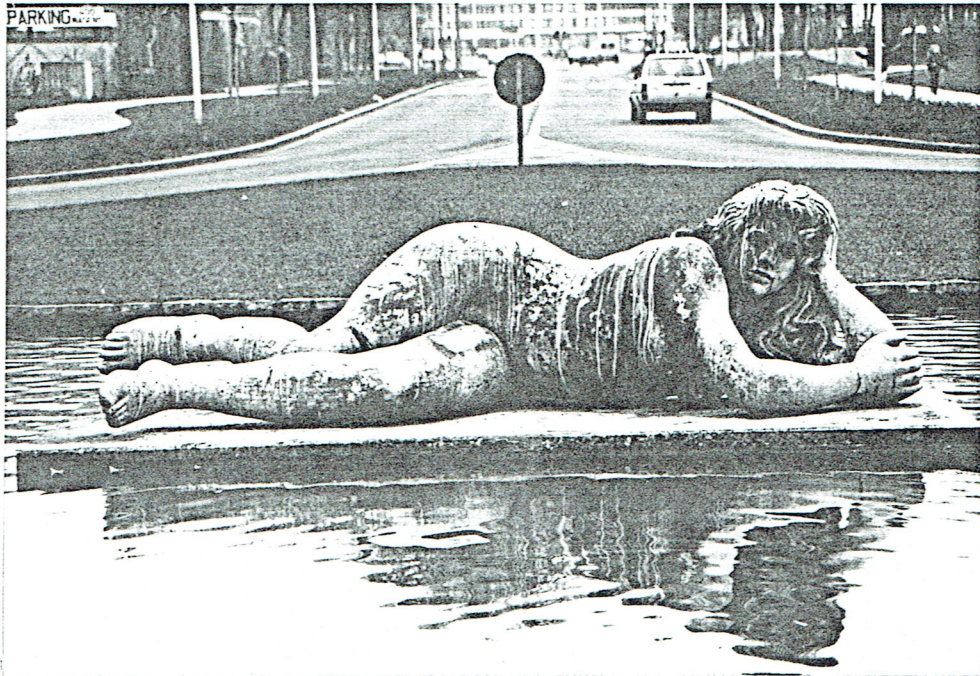
8.11.1937 : Belangrijke wijzigingen : fontein, siervis, rotsen, watervallen,...

1945 : Vredesjaar : het uurwerk wordt versierd met de vlaggen van de geëllieerden.

1956 : Het uurwerk komt op een eilandje wegens het doortrekken van de autostrade.

1963 : Het uurwerk wordt verplaatst naar zijn huidige plaats.

1848 }
 1990 } Het uurwerk krijgt Romeinse cijfers.



DE ZEE

Beter gekend als "Dikke Matille" is het beroemdste werk van Georges GRARD. Het beeld lag oorspronkelijk op de luifel van het huidige Kursaal. In febr. 1965 verhuisde het naar het eilandje waar ze nu ligt.

Het beeld heeft geen symbolische waarde, het is enkel een uitdrukking van de volheid van het leven verheerlijkt in een vrouwenaakt.

Georges GRARD (° Doornik 1901 - + Oostduinkerke 1984). Studeerde aan de academie te Doornik. Een groot deel van zijn werk is beïnvloed door de kunst van Aristide MAILLOL en de Franse schilder RENOIR.





INTERNATIONALE VERBROEDERING DOOR DE POSTVERBINDINGEN
of ook nog DE COMMUNICATIEMEDIA

Sculptuur van beeldhouwer Jozef CANTRE aan de voor-
gevel van het postgebouw.

Het oude postgebouw (1904-1906) van architect Karel
Dewulf werd vernield gedurende W.O.II.

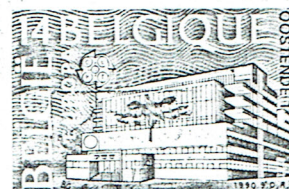
Het huidige postgebouw (1950-1953) is van architect
Gaston EYSSELINCK, die ook instond voor het oude SEO-
gebouw, het huidige P.M.M.K.

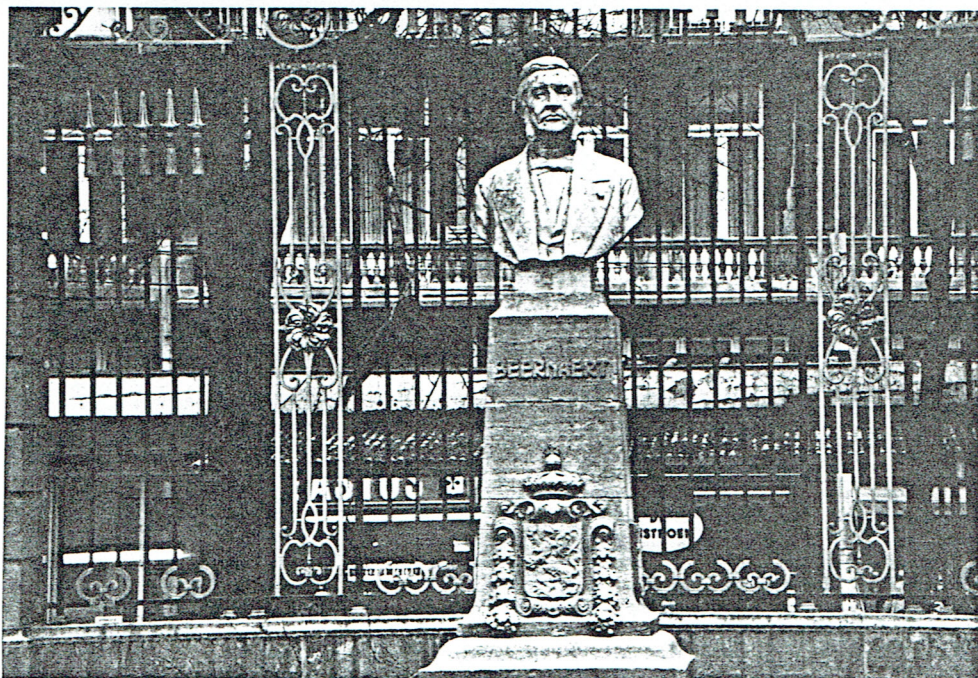
Officiële ingebruikname : 14.1.1954
Beschermd monument K.B. 22.9.1981.

De sculptuur van Cantré was reeds klaar in 1950, het
werd slechts geplaatst in 1963. De kunstenaar heeft
zijn werk nooit gezien op de voorziene plaats (over-
leden 1957).

Jozef CANTRE (° Gent 1890 - + Gent 1957)
Volgde zijn studies aan de academie te Gent, en was
leraar aan de kunstschool van Ter Kameren.

Cantré was naast beeldhouwer ook houtsnijder en il-
lustrator. Hij huldigde een expressionistisch stijl-
principe.





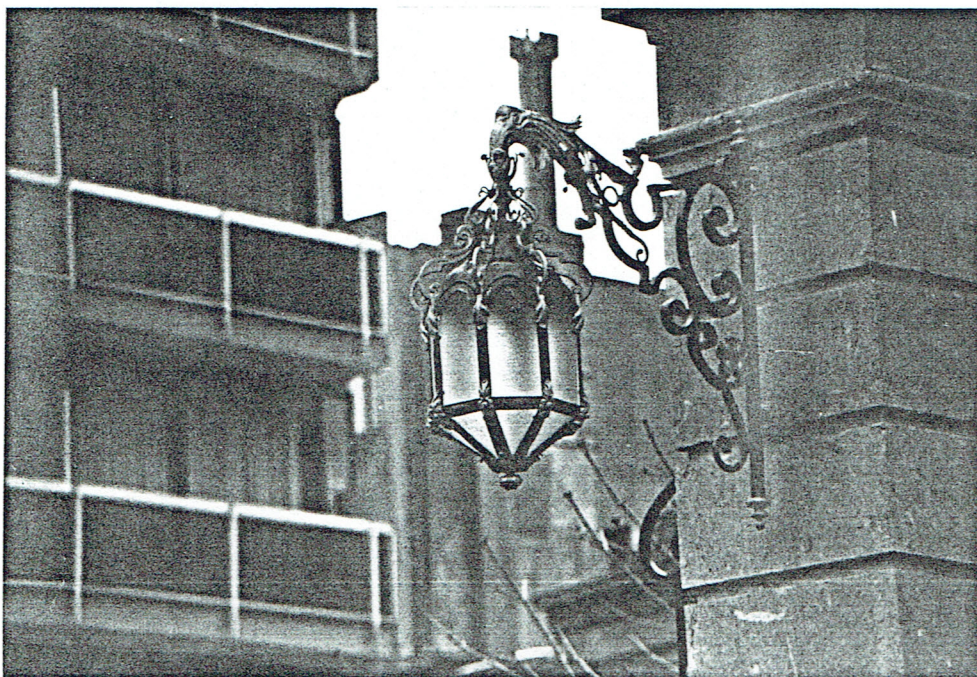
Aan het Marie-Joséplein krijgen we het
MONUMENT AUGUST BEERNAERT

August Beernaert (1829-1912) was jurist - voorzitter van de Katholieke partij - eerste minister onder Leopold II. Hij kreeg in 1909 de Nobelprijs voor de vrede.

Het beeld is van zuiver marmer (1927) en is van de hand van Louis MASCRE (1871-1929).

Het smeedijzeren hekken (van zeer hoge klasse) is van Lod. VAN BOECKEL uit Lier.

U ziet er ook de twee laatste gaslantaarns die Oostende rijk is.





Op de luifel voor het Kursaal zie je de beeldengroep
DE VIER ELEMENTEN

(= water-vuur-aarde-lucht)

Het kunstwerk (560 x 415 x 180 cm) dateert van 1954
en is van de kunstenaar Oscar JESPERS.

Oscar JESPERS

- (° Antwerpen 1887 - + St.-Lambrechts-Woluwe 1970)
- kende een impressionistisch debuut (1917) ;
 - na contact met Van Ostayen : Kubistische stijl ;
 - 1920 : expressionistisch ;
 - 1938 : animistisch getint monumentaal classicisme.

Jespers was van 1927 tot 1952 leraar beeldhouwkunst
aan het Hoger Instituut van Ter Kameren.

Het huidige Kursaal (20.6.1953) is het vierde Kursaal
uit de geschiedenis van Oostende. De architect was
Leon STYNEN (1900-1990).

Het Kursaal heeft een oppervlakte van 1 ha. en is al-
dus het grootste van Europa.