

NIEUWE EENHEID VOOR ZEEBRUGGE

Na op zaterdag 27 juli te hebben proefgevaaren op de zuidelijke Noordzee, verliet in de loop van woensdagmorgen 31 juli, de gloednieuwe motortreiler Z.431 *Judith* de afbouwsteiger van de Chantier et Armement Seghers, te Oostende, om de thuishaven, Zeebrugge, te bereiken. De boot, een middenslagtype, werd gebouwd voor rekening van de Zeebrugse rederij H. Cartoor.

De hoofdgegevens van de *Judith* zijn:

Lengte over alles	28,00 m
Lengte tussen de l.l.	24,00 m
Breedte op spanten	6,25 m
Holte	3,20 m
Diepgang achter	3,10 m
Netto tonnage	38,72
Brutotonnage	102,68
Proefsnelheid	10,3 mijl

De bouw van de *Judith* werd uitgevoerd volgens de reglementen van de klassifikatiemaatschappij Bureau Veritas, onder toezicht van de Belgische Zeevaartinspek-

tie. Geheel elektrisch gelast, werd de romp door 5 watterdichte schotten in 6 afdelingen verdeeld: voorpiek, magazijn, visruim, machinekamer, verblijf en achterpiek.

Het volledig met Onazote-platen geïsoleerde visruim is verdeeld in 2 × 5 visbakken. Verspreid over het 70 m³ grote visruim zijn 6 eutechtische koelplaten tegen het dek aangebracht, werkende met Fréon-gas. De kompressorgroep is in de machinekamer ougesteld. Eutechtische platen hebben het voordeel nog koude uit te stalen 24 u nadat de installatie luitgeschakeld werd.

De *Judith* wordt bewogen door een zoetwatergekoelde 6 cilinder 4 takt, niet omstuurbare Industriedieselmotor, type 6 D 6, welke een vermogen van 300 epk bij 500 omw/min ontwikkeld. De vierbladig lima-bronzen schroef, diameter 1,90 m, wordt aangedreven via een hydraulisch bewogen keerkoppeling met reductie 2: 1 in lijn.

Aan de voorzijde van de hoofdmoter worden: de treillier, een hulpsmeeroliepomp, de hoofdvluchtcompressor, een druipwaterdichte 110 V-gelijkstroomgenerator van 12 kW bij 750/1650 omw/min, en een druipwaterdichte 24 V-gelijkstroomgenerator van 2 kW bij 750/1650 omw/min aangedreven.

Het noodaggregaat is samengesteld uit: een 2-cilinder 4-takt dieselmotor van 19 pk bij 1500 t/min, een 110 V-gelijkstroomdynamo van 7,5 kW bij 1500/omw/min, een 24 V-gelijkstroomdynamo van 2 kW bij 750/1650 omw/min; een kompressor en een lenspomp.

Tot de verdere uitrusting van de machinekamer behoren een oliegestookte verwarmingsketel, een hydrofoorgroep voor het drinkwater, een 2 luchtaanzetvaten van 125 l elk, het elektrisch hoofdschakelbord, een 24 voltbatterij van 270 A/h en een werkbank met voldoende bergplaatsen.

De brandstoftanks aan beide zijden hebben een totale capaciteit van 25.000 l, terwijl een voorraad van 600 l smeerolie kan meegenomen worden.

Op de machinekamer volgt het fraai uitgerust verblijf voor 6 opvarenden. Dit lokaal is comfortabel ingericht, doelmatig verlicht, uitstekend geventileerd en aangesloten op de ventrale verwarming.

De drinkwatervoorraad van 300 l wordt geborgen in de achterpiektank.

De bovenbouwen omvatten: de machineschacht, de keuken met eetplaats, het WC met hall voor oliegoed, een stortbad en op het achterschip het compartiment voor de hydraulische stuurmachine, met nog een kleine bergplaats. Vooraan boven de machineschacht is het brugkompleks, met stuurhuis, radio- en kaartenhut, met erachter de schoorsteen.

De gekombineerde keuken-eetplaats is uitvoerig ingericht met gasfornuis, roestvrij stalen pompbak, waterpomp, kasten, tafel en zitbanken. De wanden van dit

lokaal zijn voorzien van een afwasbare bekleding, terwijl boven het gasfornuis een trekschouw de kookdampen afzuigt.

In het compartiment van de sanitaire installatie is naast een watergespoelde WC, een stortbad met warm en koud water voorhanden.

Zeven ramen, waarvan 1 uitgerust met een clear-view screen, in het front van het brede en ruime stuurhuis, verzekeren een uitstekende zichtbaarheid voor de roer-ganger. Voor de besturing en de controle van de boot, heeft hij de beschikking over een hydraulische stuurmachine, een roerstandaanwijzer, de afstandsbedieningen voor de hoofdmotor en de keerkoppeling, het overhead-kompas, toerenteller hoofdmotor, het elektrisch hulpbord, de ultra-sonore dieptemeter, een Decca Navigator met Plotter en de controleapparatuur voor motor en keerkoppeling.

In de keurig opgebouwde kaartenhut, ingericht met kaarten- en radiotafel, zitplaats en kooi voor de schipper, werden de radio zend- en ontvangtoestellen en een radiopeiler opgesteld. De elektronische navigatie- en visopsporingsapparaten werden geleverd en geplaatst door de S.A.I.T.

Als dekwerktuigen zijn opgesteld: de treillier met automatische kabelgeleider, en aan stuurboordzijde vooraan in de machineschacht, een elektrisch gedreven 2 pk-loslier, teneinde met eigen middelen de vangst te lossen.

Een 8-persoons-zelfvormend gummivlot vervangt ook hier de klassieke houten reddingboot.

Voor een vissersvaartuig van dergelijke afmetingen is de *Judith* zonder twijfel een onberispelijk uitgeruste eenheid. Ook aan het comfort van de bemanning werd grote zorg besteed.

Reder en bouwer mogen met eer op het gepresteerde terugblikken.

Omstreeks einde juli werd op de helling van de werf reeds de kiel gelegd voor een stalen motortreiler van 22 m lengte over alles. Deze eenheid wordt gebouwd voor rekening van de Nieuwpoortse reder Vercouter M. Ter voortstuwing wordt een 4-cilinder 2-takt Bolnesdieselmotor van 200 epk ingebouwd.

De tewaterlating wordt einde oktober verwacht.

TE WATERLATING VAN DE Z.431 « JUDITH »

Op de « Chantier et Armement Seghers », Slipway-kaai, te Oostende, had op zaterdagmiddag 27 april de plechtige tewaterlating plaats van een nieuwe stalen middenslag-motortreiler. Deze eenheid, de Z.431 *Judith*, wordt gebouwd voor rekening van de Zeebrugse reder Cattoor H.

De plechtigheid werd bijgewoond door talrijke overheidspersonen. Burgemeester Van Damme van Brugge, die het peterschap had aanvaard, was weerhouden wegens ziekte. Het was de meter, mevr. Vanderhaeghe, die het kleurige lint doorhakte waardoor de fraaie boot de ruimte kreeg, nadat de pastoor van Zeebrugge vooraf het doopceremonieel had uitgevoerd.

De *Judith* werd volledig opgebouwd uit gelaste staalplaat en door 5 waterdichte schotten ingedeeld in de 6 klassieke treilerkompartimenten. De voorstevens is hellend en uit gerond plaatstaal, het hek is van het kruisertype. Geheel de bouw geschiedt volgens de reglementen van de klassifikatiemaatschappij Bureau Veritas, en staat onder toezicht van de Belgische Scheepvaartinspektie.

De hoofdgegevens van de Z.431 zijn:

Lengte overalles: 28,00 m - Lengte tussen de l.l.:

24,00 m - Breedte op spanten: 6,25 m - Holte: 3,20 m - Diepgang achter: 3,10 m.

Het visruim wordt 70 m³ groot, verdeeld in 5 x 2 visbakken. Volledig geïsoleerd met Onazotz-isolatieplaten, is het voorzien van een koelinstallatie met 6 koelelementen tegen het dek. De kompressorgroep wordt opgesteld in de machinekamer.

De machinekamer is aan de beide zijden met aangebouwde brandstoftanks, waarvan de totale inhoud 25.000 liter bedraagt, voorzien. Daarenboven worden er nog een dagtank van 400 liter en een smeerolietank van ± 600 liter geïnstalleerd.

De hoofdmotor is een 6 cilinder 4-takt, niet omstuurbare Industrie-dieselmotor, type 6 D 6, welke een vermogen van 300 pk bij 500 omw/min. ontwikkelt. Het vermogen van de zoetwatergekoelde machine wordt via een Kuypers-hydraulische keerkoppeling met reductor 2:1 in lijn op de schroefas overgebracht. Deze is op het uiteinde voorzien van een Lima-bronzen vierbladige Lips-schroef, met een diameter van 1,90 m.

Vanaf de hoofdmotor worden vooraan de treillier, een reserve smeeroljepomp, de hoofdkompressor, een 110 V-gelijkstroomdynamo met een vermogen van 12 kW en een 25 V-gelijkstroomdynamo van 2 kW aangedreven.

Een aggregaat wordt gevormd door een 2-cilinder 4-takt Listerdiesel met een vermogen van 19 pk bij 1500 omw/min, die een 110 V-7,5 kW gelijkstroomdynamo, een 24 V-2kW gelijkstroomdynamo, een hulpkompressor en een hulplenspomp beweegt.

Verder wordt de machinekameruitrusting voltooid door een oliegestookte verwarmingsketel, 2 luchtaanzetvaten van 125 liter elk, een hydrofoorgroep voor het drinkwater, het hoofdschakelbord, een 24 Volts-batterij en een werkbank met de nodige bergplaatsen.

Het verblijf van de 6-koppige bemanning wordt in het achterschip, te bereiken van uit de hogergelegen keuken, geïnstalleerd. De inrichting voorziet 6 slaapkooien, eigen kasten, kleerkasten, een tafel en de nodige zitplaatsen. Dit lokaal wordt centraal verwarmd, goed verlucht en verlicht, tot zelfs in de kooien toe.

De achterpiek is uitgevoerd als drinkwatertank met een capaciteit van 3000 liter.

JUNI 1963

De dekopbouwen zijn van middenscheeps tot het hek doorgetrokken en omvatten: de machineschacht, met daarboven de bruggroep, de keuken met eetplaats, het WC met hall voor het bergen van oliegoed, een stortbad, te bereiken van uit de machineschacht, en de afdeling van de stuurmachine, met daarbij nog een kleine bergplaats.

De keuken-eetplaats wordt uitgerust met een gasvuur, een roestvrij-stalen druipbak, een pomp, een kast, een tafel en twee banken. Boven het gasvuur komt een trekschouw, terwijl de ventilatie wordt verzekerd door een afzonderlijke luchtkoker. De binnenwanden van dit

lokaal worden bezet met een afwasbare bekleding.

Het WC wordt voorzien van waterspoeling, terwijl het stortbad zowel koud als warm water beschikbaar heeft.

Afgescheiden door een dwarsgang volgt dan het kompartiment van de stuurmachine. Deze is een hydraulische uitvoering, merk Hydrostar, type H S 80 R, met 2 parallel opgestelde cilinders.

Een ander is zodanig geschikt dat de bemanning van uit het verblijf via de machineschacht, de brug kan bereiken, zonder het dek te moeten betreden.

De brug zelf is zo breed mogelijk, aan de voorzijde voorzien van 3 vaste en 4 semi-opschuifbare ramen, wat een veilige zichtbaarheid verzekert, nog verhoogd door de opstelling van een clear-view-screen in een der vaste ramen.

In de brug worden opgesteld: het stuurrad met machine, een roerstandaanwijzer, de afstandsbedieningen van de motor en de keerkoppeling, het elektrisch hulpschakelbord, het overhead-kompas, toerenteller hoofdmotor; de controle-instrumenten voor motor en keerkoppeling, de ultra-sonore dieptemeter, een Decca-Na-

vigator en een intercom-telefoon.

Op het stuurhuis volgt de kaartenkamer met kaarten-tafel, radiotafel en een kooi voor de schipper. Plaats is voorzien voor de opstelling van een radio- en zendontvangtoestel en een radiopeiler.

Naast het verblijf, zijn ook de brug, de kaartenkamer en de keuken centraal verwarmd.

De treiler voor de machineschacht is een uitvoering Neptune, type D 2, met automatische kabelgeleider.

Aan S.B.-zijde van de machineschacht wordt een elektrisch gedreven loskop opgesteld, bewogen door een 2 pk-motor. Deze installatie dient om de vangst te lossen.

Onder het bakdek zijn voorzieningen om het lopend materiaal voor het dekbedrijf onder te brengen, en tevens het luik om het lager gelegen nettenmagazijn te bereiken.

De hoofd- en bezaanmast zijn beide van het tripodetype.

De voltooiing van de Z.451 *Judith* wordt verwacht tegen einde juli.

TEWATERLATING VAN EEN VISSERSVAARTUIG

Zaterdagmiddag werd op de werf Seghers te Oostende de Z.431 «Judith» voor rekening van reder Henri Cattoor van Zeebrugge te water gelaten.

Daarna had in het hotel Renommée te Oostende een lunch plaats waaraan de scheepsbouwers, de reders en enkele uitgenodigden, waaronder enkele ambtenaren, de reder en zijn familie, Menu, directeur van Movis en nog anderen assisteerden. Daar ons blad op deze tewaterlating niet uitgenodigd werd, kunnen we geen technische gegevens over dit vaartuig weergeven.

27 MAART 1963

KIELLEGGING

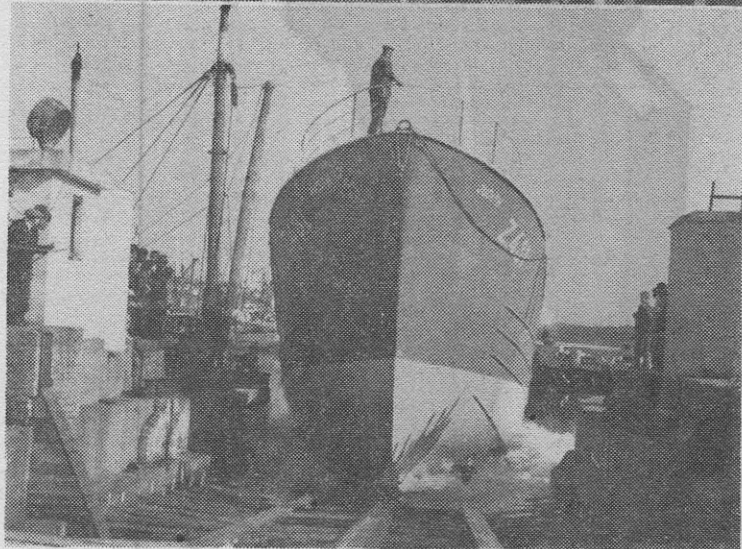
DECEMBER 1962

PROEFVAART	27	JULI 1963
OVERDRACHT	24	JULI 1963

Nieuwe eenheid voor Zeebrugse vloot

Te Oostende te water gelaten

27 MAART 1963

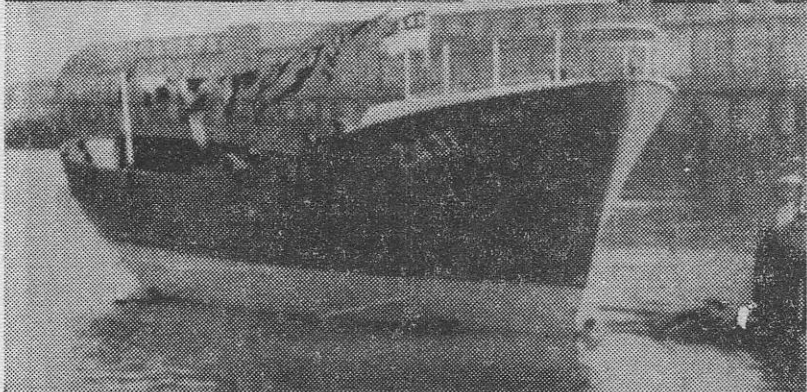


In aanwezigheid van talrijke overheidspersonen had op de scheepswerven Seghers te Oostende de tewaterlating plaats van een vissersvaartuig, de Z.431 « Judith » gebouwd voor rekening van reder Henri Cattoor te Zeebrugge.

Dhr Vandamme, burgemeester van Brugge, had het peterschap aanvaard, doch kon wegens ziekte de plechtigheid niet bijwonen. Als meter trad mevr. Vanderhaeghe op, die met het gebruikelijk bijtje het lint doorsloeg, waarna de fiere middenslagtreiler, die een lengte heeft van 28 meter, statig het zilte nat koos.

De Z.431 wordt met alle moderne zeevaarttoestellen en alle mogelijke geriefelijkheid uitgerust. Men hoopt het schip binnen drie maanden volledig af te werken, met het oog op de eerste proefvaart einde juli begin augustus.

(Foto Roger)



Op de Scheepswerven Segers, te Oostende, had de tewaterlating plaats van een nieuwe vissersboot, de Z-431 « Judith », voor rekening van de h. Henri Cattoor, uit Zeebrugge. De boot meet 100 bruto en 45 netto ton. Peter is burgemeester Van Damme, van Brugge, die weerhouden door ziekte, vervangen was door raadslid Verstraete, eveneens uit Brugge. Meter is mevr. Vanderhaeghen die hier het symbolisch lint doorknipt. (B.O.)

EEN MIDDENSLAGTREILER IN DE VAART

Naar alle waarschijnlijkheid wordt deze week de nieuwe midden-slagtreiler Z.431 « Judith », eigendom van reder Henri Cattoor, Tydokstraat 40 te Zeebrugge in de vaart gebracht. Deze moderne vissersboot werd gebouwd op de scheepswerf Seghers te Oostende.

Op 17 april jl. werd het plechtig te water gelaten. De « Judith » zal varen onder bevel van schipper Hubert Keuckelinck uit Heist, bijgestaan door motorist Eduard Deblaere uit Zeebrugge en de drie matrozen Henri Keuckelinck, William Demeulenaere (beiden uit Heist) en August Fletser uit Zeebrugge. Enkele karakteristieken van de nieuwe eenheid : lengte overmeten : 28 m. lengte tussen vlotlijnen : 24 m. ; breedte 6 m. 25 ; holte 3 m. 20 ; industriemotor 330 P.K. à 500 t/m. - 6 cylinder 4 takt ; visruim van 70 m³ verdeeld in 5 x 2 visbakken - koelinstallatie met 6 koel-elementen ; 4 bladige schroef van 1 m. 90 doormeter ; centrale verwarming tot in de kooien ; stortbad met koud- en warm water, alle moderne apparaten. (cz)