

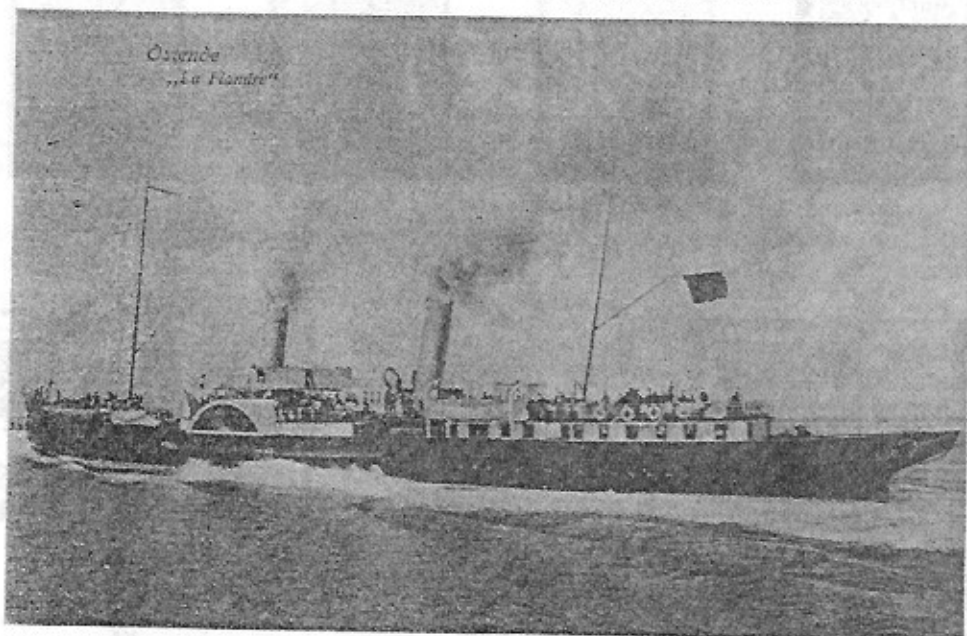
# De Pakketboot "Flandre"

door R. STUBBE

Na de ramspoedige proefvaarten van de Prince Albert (zie "Rond de kiosk" 1° jaargang, nr. 2, blz. 90/30 en 90/31) en de Ville de Douvres, die niet voldeden aan de gestelde verwachtingen, waardoor deze beide schepen moesten verbouwd worden, hadden de belgische zeevaartautoriteiten hun vertrouwen in de Cockerillyard te Hoboken verloren.

Nochtans werd door diezelfde werf in november 1888 een derde pakketboot, nl. de "Flandre" afgeleverd. Waarschijnlijk was men reeds begonnen met de bouw van dit schip, alvorens de problemen met de twee zusterschepen waren ontdekt.

De FLANDRE had een lengte van 82,96 m, een breedte van 8,84 m, een tonnemaat van 858 brutoton, terwijl de machines een vermogen hadden van 4300 PK. Zij kon aldus een snelheid ontwikkelen van 19 knopen. De afstand tussen Dover en Oostende werd afgelegd in 3u40.



*De "Flandre" verlaat de haven van Oostende. (E.L.:Oostende)*

De FLANDRE was ook de eerste pakketboot die met elektrische verlichting werd uitgerust. In het restaurant konden 50 personen plaats nemen, wat voor die tijd als een abnormaal hoog aantal werd gezien.

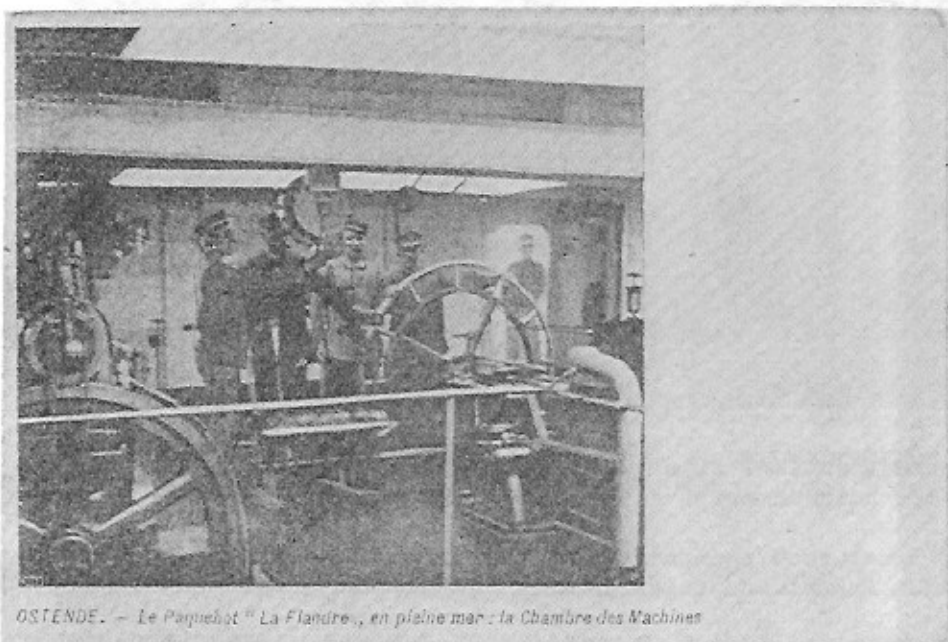
De officiële inhuldiging had plaats te Oostende in december 1888, in aanwezigheid van Koning Leopold II.

In het internationaal familieblad "l'Illustration Européenne" van die tijd kunnen we in een advertentie lezen, dat de lijn Oostende - Dover de kortste, de meest rechtstreekse en goedkoopste verbinding was tussen het vasteland en Engeland.

Voorts kunnen we daarin ook nog vernemen dat de prijs Brussel-Dover heen en terug en 1° klas 36,20 frank, in 2° klas 27,90 en in 3° klas 23,30 was. Op de Flandre zelf moest daar bovenop voor 1° en 2° klas een toeslag van 2,35 frank betaald worden. Hieruit kan de lezer af-

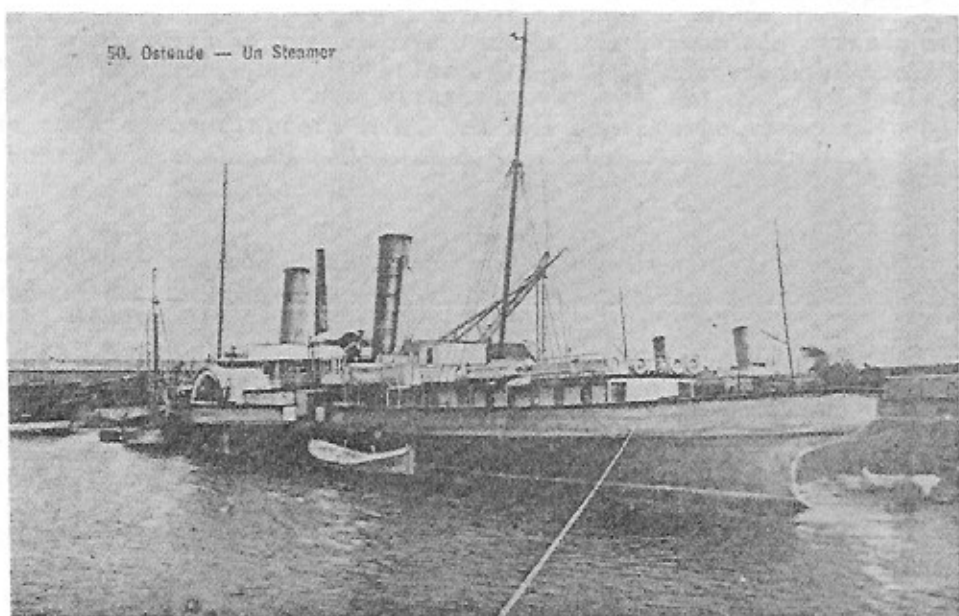
leiden, dat het reizen met de pakketboten enkel mogelijk was voor de welstellenden van die tijd.

De Flandre werd in 1918 door de terugtrekkende Duitsers in de haven van Oostende tot zinken gebracht. Het wrak werd ontmanteld in 1919.



OSTENDE. — Le Paquebot "La Flandre", en pleine mer : la Chambre des Machines

De Pakketboot "Flandre" op volle zee : de machinekamer.  
(Uitgave VED)



50. Ostende — Un Steamer

De "Flandre" aangemeerd te Oostende aan de werkhuizen van het Zeewezen.