

# Kunstschilder Leo Spilliaert

**O**P initiatief van voorzitter Jozef van Overstraeten — groot bewonderaar van Leo Spilliaert — heeft de Vlaamse Toeristenbond aan de Oostendse jonge beeldhouwer Gerard Holmens het beitelen van een groots en gedurfd monument ter ere van de schilder toevertrouwd. Dit speciale Oostendenummer, de onthulling van het gedenkteken voorbereidend, was voor ons een welkome aanleiding om onze beroemde stadsgenoot te huldigen.

**M**EN moge de godsdienst inroepen of op de wetenschap steunen: lang, lang geleden was de aarde een grijze massa. Toen, zegt de bijbel, werd het licht geboren. En de ogen klaarden op, en de schilders leerden zien.

Zo vergaat het ook Oostende, de grootste van de kleine steden aan



*Leo Spilliaert*

Kerkstraat. Een paar jaar later verhuisde het gezin naar de Kapellestraat, het handelscentrum van de stad, waar vader Spilliaert een parfumeurszaak opende. Hij was, zoals vele handelaars, beminnelijk en vriendelijk in zijn omgang met de klanten, doch nogal zeurig eens buiten de winkel. Hij had zelfs iets van een alchimist, want in zijn «laboratorium» had hij een zelfgemaakt parfum gedistilleerd, dat hij de zo welluidende als suggestieve naam van «La brise d'Ostende» had gegeven. Na zijn studietijd, in het Oostends kollege, kwam Spilliaert terecht in vaders winkel, waar hij nu en dan een handje toestak. Voor de rest liet vader de jonge, dromerige Leo maar betijen, die zich naar hartelust aan zijn kunst kon wijden.

Oostende in het begin van deze eeuw: het uitverkoren rendez-vous-oord van heel Europa, het Oostende van Leopold II, van de sjah van Perzië, de maharadjah's, de Engelse lords, de Russische aristokratie, Caruso, de mooie Otero. Wat de jonge

Spilliaert echter het meest aantrok, was niet zozeer de weelde en het bruisend leven van deze internationale smeltkroes, doch eer de nasmaak ervan, wat overbleef nadat de roes zich had uitgeleefd: een late dronken flierefluiter, eenzaam in de nacht, een badgast schuilend voor de regen, een verlaten zeedijk, met een meisje, dat de wind troseert. Hij liet het he'le fleurige gedoe als een carnavalstoet voor zijn oog voorbijtrekken en wachtte tot «zijn» seizoen aanbrak. Het seizoen van de schoongewassen zeedijk, de gesloten hotels, met hun enorme, grijze rolluiken, de «goudzoekers» op het strand en het klagend geloei van de mistboei. Dienden de desolate Romeinse pleinen Chirico tot dekor van het beste deel van zijn oeuvre,

*Leo Spilliaert. — Vrouw bij de zee (waterverf op papier); Muzeüm voor Schone Kunsten, Antwerpen. Foto A.C.L. Kl. V.T.B.*

het Noordzeestrand, telkenmale zij uit haar winterslaap gewekt wordt door het rumoer, het pittoreske en mondaine gedoe van het seizoen. Heel wat werken uit Ensor's eerste periode, zijn Schelpen, zijn Russische Muziek, zijn Oostereetster, vertellen u van de Oostendse winters, doorgebracht in de knusse, burgerlijke interieurs van deze pseudo-elite, waartoe de seizoenhandelaars van Oostende behoorden — ook Ensor's moeder — gezapig terend op de vruchten van de voorbije zomer.

\* \* \*

Zo verging het ook Leo Spilliaert: indien zijn voorgangers Musin, Artan, vader Permeke — de eerste schilders die door Oostende geïnspireerd werden — zich vergenoegd hadden de golven weer te geven zoals ze hier en overal elders op het strand rollen, Spilliaert gaf ons in zijn allereerste tekeningen, de expressieve vergezichten van de twee polen waartussen het seizoenleven zich bewoog: Zeedijk en Royal Palace Hotel. En wanneer hij personages of tonelen uitbeeldde, dan was het de windstoot, de herfstbries, die op een van de hellingen die naar de dijk leiden, de rokken deed wapperen of het gammele huurkoetsje door elkaar schudde; meisjes in bonte wollen sjaals geduffe d, gezette vissersvrouwen, leunend tegen de borstwering van het vissersdok, kortom figuren, die voor de vreemdeling tot de Oostendse folklore behoren.

\* \* \*

Leo Spilliaert werd geboren te Oostende, op 28 juli 1881, in de





Leo Spilliaert. — De roze hoed (1904), Muzeüm voor Schone Kunsten, Oostende. Kl. V.T.B.

waarin hij de obsessie van de stilte schiep, Spilliaert koos hiervoor, enkele jaren vroeger, de vluchtende, geometrische lijnen van een verlaten zeedijk, uitlopend op de schrale silhoeët van een wenkende vuurtoren, de eindeloze galerijen met hun ontelbare zuilen, een verregend strand, met nog één zielig, achtergebleven tentje.

\* \* \*

Reeds in zijn allereerste werken tekende de negentienjarige Spilliaert zich af als een volstrekt onafhankelijk kunstenaar, door geen enkele school beïnvloed. Het is bijna onmogelijk hem te situeren in het raam van de moderne schilderskunst. Op het ogenblik dat het impressionisme nog hoogtij vierde, was hij reeds expressionist, ja, bediende hij zich van een kubistische vormtaal. Jaren voordat het surrealisme zich tot beweging ontpopte, legde hij zijn vizioenen van «gene zijde» vast in plastische taal. Doch Spilliaert was niets van dit alles. Hij was slechts zichzelf, een autodidakt, die buiten de traditionele schilderkunst scheen te leven, en slechts gehoorzaamde aan de eksklusieve wetten van zijn eigen wezen.

En indien er toch op een affiniteit zou moeten gewezen worden, dan denken wij aan de «Nabis», voor zijn discipline, zijn reactie tegen de kleurversnippering van het impressionisme, tegen de realistische uitbeelding van de natuur, zijn drang naar de zuiverheid der middelen, de expressieve lijn, de auto-

nomie der kleur. Het feit dat Spilliaert's werk van stonden aan elementen bevat die overeenkomen met deze estetika, kan slechts op rekening worden gezet van de intuïtie van deze kunstenaar, die altijd op zoek was naar «nieuwe beelden om zijn nieuwe dromen uit te drukken». Aktief heeft hij nooit aan een beweging deelgenomen. Hij was te eigenzinnig, te zelfstandig, te onafhankelijk, misschien te veel filozoof om zich als partizaan te laten inlijven. Zelfs toen hij later, in de jaren twintig, aansloot bij de avant-gardegroep van Sélection, stelde hij alleen een daad van solidariteit; voor de rest bleef hij een outsider, die verder zijn eigen weg is gegaan.

Sommigen hebben in Spilliaert's schilderijen een bewuste invloed willen zien van de Japanse prentkunst. Is dat niet een te gemakkelijke verklaring? Of spruit zij voort uit het materiaal, waarvan deze schilder bij voorkeur gebruik maakte, en dat inderdaad voor een groot deel ontleend scheen aan het atelier van de Aziatische prentenmakers?

Wat er ook van zij, het soepele penseel, het ruige papier, de onvervalste, eerlijke, matte tonen van waterverf of gouache pasten wonderwel om zijn verfijnde en vergeestelijkte droomwereld uit te beelden, en in de aanwending deze karinge midde'len is Spilliaert een meester gebleken. Het zintuiglijk schilderen, met borstel en olieverf, de



Leo Spilliaert. — Witte gewaden (1912); Muzeüm voor Schone Kunsten, Oostende. Kl. V.T.B.





Leo Spilliaert. — Zelfportret (1907), waterverf op papier, 49 x 36 cm; Muzeüm voor Schone Kunsten, Antwerpen. Kl. V.T.B. Foto A.C.L.

gemakkelijke retouches, het overschilderen, dit alles bleef hem vreemd. Wij kennen slechts een tiental olieverfschilderijen van hem, en het lijkt wel of deze materie te « materialistisch » was voor zijn verfijnde geest, te kleverig voor zijn lichte maar durvende hand, die niets aan het toeval overliet. Hij wist op wonderlijke wijze met kleuren om te gaan, met « zijn » kleuren. Soms beperkte hij zich tot de vloeiende gamma's van één kleur, waarmee hij een sterk plastisch resultaat wist te bereiken. Hij had een fijn ontwikkeld gevoel voor kleurenritme. Hij verstond de kunst het vlammeendste geel en het diepste blauw, het tederste roze, naast elkaar te leggen, zonder dat zij elkaar neutralizeerden of zonder dat het evenwicht van het geheel gebroken werd. Hij kon meesterlijk gebruik maken van witte partijen, soms verfloze, die hij zodanig wist te isoleren dat zij tot volwaardige pikturale elementen uitgroeiden. Niet alleen de lijn maar ook de kleur, hoe weinig schitterend zij ook was, laadde hij met een expressieve kracht.

Spilliaert was een geboren tekenaar, die met één trek het karakteristieke van een figuur wist vast te leggen, zeer beknopt, zeer synthetisch, met pen of met penseel, doch niet voordat hij het soms dagen lang in zich had omgedragen, en het beeld dat hij wilde scheppen naar zijn wil geplooid had. Soms was het slechts een tot in de puntjes bewerkt detail — een bloem, een riet-

Leo Spilliaert. — De porseleinen hond (1920); Muzeüm voor Schone Kunsten, Gent. Kl. V.T.B. Foto Focilux, Gent.

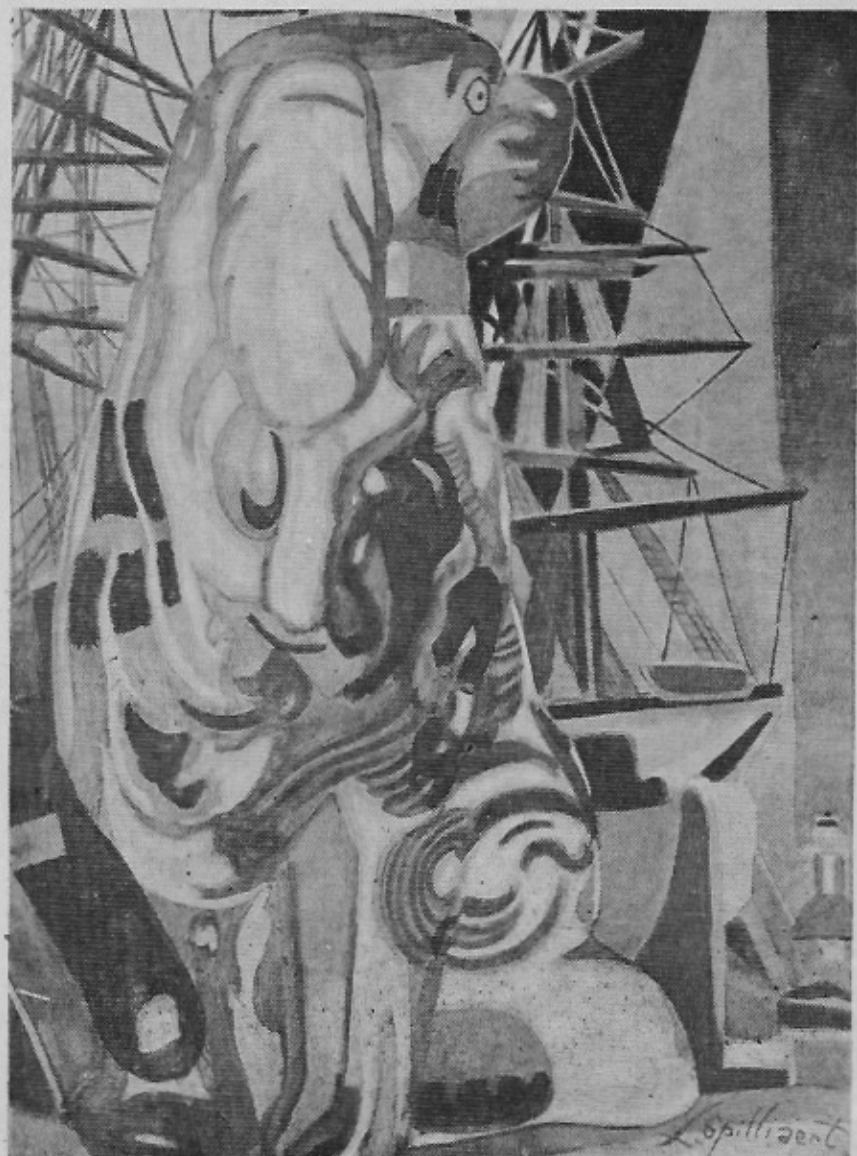
stengel — dat de ganse stemming moest suggereren. Hij luisterde gretig naar de stem van zijn instinct, doch zijn hand werd steeds geleid door het verstand. Iemand die eens voor Spilliaert's schilderijen stond, haalde terecht het vers aan van Jules Romains: « L'air qu'on respire a comme un goût mental ». Hoe bevreemdend, hoe irreal de wereld soms is waar Spilliaert ons binnenleidt, het komt ons voor dat wij er zelf reeds vertoefden. Voorheen vermoedden wij het niet. Door welke magische kracht deze transpositie plaats had weten wij nog niet, en wij zullen het wel nooit bevroeden. De dichter die Spilliaert heet, heeft de lichte schok teweeggebracht, die in ons binnenste iets heeft wakker geschud. « De ziel, dat wil zeggen het onbewuste oog, is dikwijls een beter beschouwer dan het bewuste oog » zoals Herbert Read zei.

\*\*\*

Spilliaert heeft om zo te zeggen geen evolutie gekend. Het gevaar-

lijk pad van het goedkope vormsymbolisme heeft hij slechts gekruist, rond 1900. Op enkele jeugdtekeningen na, die aan Beardsley doen denken, heeft het geen vat op hem gehad. Wat meer is, terzelfdertijd drukte hij zich reeds uit in een pre-expressionistische vorm.

In den beginne heeft hij een zekere voorliefde gekoesterd voor asgrijze tinten, waaraan hij, door een simultaan verwerken van Chinese inkt, gouache en pastel of kleurpotlood, een fluweelachtig uitzicht wist te geven. Het is de periode van de marines, onbeweeglijk als gesmolten lood, badend in een zwoel schemerlicht, van de dikbuikige stopflessen uit vaders winkel, en van de voortreffelijke reeks sombere zelfportretten, weerkaatst in de ouderwetse spiegel met gouden lijst. Maar met dit grijs is hij er in geslaagd de zee fosforescent te maken, heeft hij de poëtische essentie uit die doodgewone flessen gepuurd,



heeft hij een beeld geschonken van een gedesinkarneerde Spilliaert, ten prooi aan een innerlijke onrust.

Omstreeks 1910 wordt de tekening gedurfd en eprressiever, de faktuur breder en zwieriger, het koloriet helderder en levendiger. De motieven van het dagelijks leven doen voorgoed hun intrede in zijn werk. Met een diversiteit die aan het wonderbare grenst, en een buitengewone werkkraft onderstelt, ontrolt zich aan ons oog de kaleidoskopische film van Spilliaert's levenswerk. Alles, wat deze zoeker naar schoonheid omringde, observeerde hij, nam hij in zich op, en schonk hij ons terug in een gesublimeerde vorm, als wilde hij dat ook wij aan deze schoonheid deelachtig werden.

Spilliaert heeft ontzaglijk veel getekend en geschilderd. Het leek wel of deze man bezeten was door een scheppingsdrift, die nooit verzadigd was. Dag in dag uit was hij in de weer, naar buiten flegmatiek, maar innerlijk nerveus, koortsig. Was hij niet bezig met een schilderij, dan mocht men zeker zijn dat hij er een aan het komponeren was, wandelend, aan tafel zittend of over koeftjes en kalfjes pratend.

Na zijn huwelijk in 1916, vestigde Spilliaert zich te St.-Agatha-Berchem, bij Brussel, van 1917 tot 1921. Daar was het dat hij de reeks sneeuwlandschappen maakte, van het Karreveld.

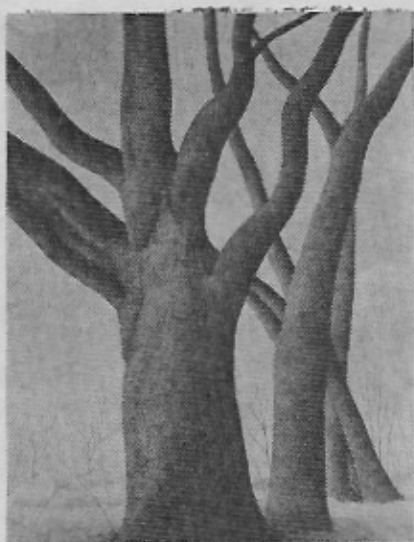
Terug in Oostende in 1921, woonde hij achtereenvolgens in de Peter Benoitstraat, Stockholmstraat, de Euphrosina Beernaertstraat, de Smet de Naeyerlaan, Poststraat.

Er was de tijd van de poppen. De direktie van de Kursaal schonk ze aan de dames, die in de Ambassadeurs dineerden. Dienstboden, zó van het toneel weggelopen en Rudolf Valentino's. Spilliaert zag er droomgestalten in, waar een hart in klopte.

B'oemen en planten: in een zopas ontrold varenblad trilt gans het misterie van de herboren natuur. Nederige ganzebloemen worden verheven tot lentekoninginnen, met kraaknette witte puntkragen. Marines, die het gele vuur van de ondergaande zon op het strand spoelen; dan weer wazig, waterachtig, afgewassen, die ons een zilte smaak in de mond geven.

Portretten, waarvan een van de fijnste en volmaaktste dat is van zijn dochttertje Madeleine, omhuld in roze en blauwe serpentines. Hij maakte tevens voortreffelijke portretten van dokter De Knop, Permeke, Crommelynck en Vandeputte.

Leo Spilliaert. — *Gehurkte baadster* (1913); Muzeüm voor Schone Kunsten, Gent. Kl. V.T.B.



Leo Spilliaert. — *Dikke boom* (1945), tekening op papier, 61 x 49 cm; Muzeüm voor Schone Kunsten, Antwerpen. Kl. V.T.B. Foto A.C.L.

In 1935 vestigde hij zich voorgoed te Brussel.

De laatste jaren had hij zich bijna uitsluitend op de bomen toegelegd, en had zijn techniek zich grondig gewijzigd. Door middel van het fijnste pennetje en met een soms pijnlijke nauwgezetheid, heeft hij die bomen getekend, wij zeiden bijna geboetseerd, waarna een dunne, doorschijnende laag waterverf er overheen gestreken werd. De spontaneiteit was verdwenen, de faktuur minder dynamisch, het koloriet weker. Doch het plastisch resultaat bleef verbazend. Had Spilliaert, die vroeger gelijk welk onderwerp met

speelse zwier aanpakte, zijn meester gevonden? Die metaalgladde stammen, hallucinant als een dreigend close-up, vormen geen deel meer van het landschap. Het hele landschap, de hele atmosfeer, zelfs de geest van de kunstenaar schijnen onderworpen aan de heerschappij van dit plantenrijk.

Van Leo Spilliaert verwachtten wij nog veel toen de dood hem ons op 23 november 1946 ontrukte.

Het leven van Spilliaert was Rachel, zijn vrouw, Madeleine, zijn dochter en de drie kleinkinderen welke zij hem schonk, zijn schilderijen, zijn tekeningen, zijn lange eenzame wandelingen en zijn boeken. Toen hij dertig was, behoorden Emile Verhaeren, Stefan Zweig en Rik Wouters reeds tot zijn bewonderaars.

Hij is vertegenwoordigd in de musea van Brussel, Antwerpen, Elsenne, Gent, Oostende en Grenoble. In talrijke private verzamelingen te Oostende, Brussel, Antwerpen, Gent, Luik, Wenen, Berlijn in Nederland, Engeland, Italië, de Verenigde Staten, Kanada, Zwitserland, bevinden zich werken van hem. Tentoonstellingen van zijn werken hadden plaats te Oostende, Gent, Antwerpen, Brussel, Luik, Amsterdam, Venetië, Milaan, de Verenigde Staten, Nederlands Indië, Stuttgart.

Wij zullen hem dankbaar blijven, omdat hij ons leven heeft verrijkt, omdat hij ons herinnerd heeft, zonder dramatiek, zonder pathos, zonder moralizeren, dat op deze aarde, trots alles, iedere dag de moeite waard is geleefd te worden.

Oostende

FRANK EDEBAU,  
konservator  
van de Stedelijke Musea.

