

DRIE JONGE DECORATEURS : WILLY BOSSCHEM, JAN DE LEE EN RAYMOND PYSON

Men kent de klacht, die de dichter Alfred de Musset in 1836 uitbracht over de toenmalige kunst: *Notre siècle n'a point de formes. Nous n'avons imprimé le cachet de notre temps, ni à nos maisons, ni à nos jardins, ni à quoi que ce soit... Nous avons tous les siècles, hors du nôtre, chose qui n'a jamais été vue à notre époque.*

Het is slechts na Wereldoorlog II dat de grote massa begon zich erbij neer te leggen dat nieuwe tijden ook nieuwe vormen eisen. Meteen is ook een ware wedergeboorte der decoratiekunsten mogelijk geworden. Er is inderdaad iets veranderd. Vroeger had de decorateur enkel toegang tot het theater. Thans is hij de woning der mensen binnengetreden en is hij de naaste medewerker geworden van de architect. De decorateur moet op uiterst subtiele wijze niet alleen de zin der hedendaagse bouwkunst vatten, — en haar dienen — maar tevens zoeken naar de zin der hedendaagse beschaving zelf: hij moet de tijdsbehoeften begrijpen en een aan de mens van heden aangepaste esthetiek scheppen. Daartoe zijn er jonge mensen vandoen, die nieuw kunnen denken en vrij staan ook tegenover de kunstenaars, die vijftig zestig jaar geleden de nieuwe tijd hebben ingeluid. Daarom weze het toegelaten de aandacht te trekken op de inspanningen van een drietal jonge kunstenaars, die door hun prestaties hun kunde reeds hebben bewezen.

WILLY BOSSCHEM

Willy Bosschem is Gentenaar van geboorte (10 januari 1930). Hij had wel een oom, die schilder was, maar behalve dat hij goed tekende was er niets dat hem tot een of andere richting in het bijzonder voorbestemde. Toen hij zich aanbood in het Sint Lucas Hoger Instituut wilde het toeval dat men het eerst de kandidaten voor de decoratieve kunsten opriep; anders had hij even goed architect kunnen worden. Hij studeerde er dus zeven jaar decoratie, schilderkunst, binnenhuisarchitectuur en publiciteit. Maar dat het toeval de dingen goed had geregeld bleek weldra toen hij op zestienjarige leeftijd de eerste prijs behaalde in de afficheprijskamp voor de Internationale Foor der Vlaanders te Gent in 1946: met sprak toen van de 'jongste publiciteits-tekenaar van België'. Hij had voor deze affiche het motief van de vierarmige wegwijzer ontwikkeld, een motief dat sedertdien nog steeds te Gent gebruikt is en een symbool is geworden.

Van dan af volgden de bekroningen elkaar op: Eerste prijs voor de affiche van de Basiliek van Koekelberg (1946); eerste prijs voor de affiche 'Appel Apostolique'; tweede prijs voor de toeristische affiche van de stad Ronse (1946); laureaat van de internationale afficheprijskamp der Europese Organisatie voor Economische Samenwerking (1947); prijs voor de brochure van het Oostvlaamse Architectenbal (1948). In 1951 behaalde hij zijn eindexamen aan het Hoger Instituut S. L. met de grootste onderscheiding; daarvoor ontwierp hij een tapijt van 2,50 x 4,50: 'De vier elementen'. Zijn militaire dienst bracht hem te Oostende, waar hij mensen ontmoette als Ray Huilmand, redacteur van de *Zeevocht*, en Dries Van Damme, de ijverige sekretaris van

Westtoerisme. Hij had pas zijn militaire dienst beëindigd toen hij door het Kursaal, waarvoor hij reeds vroeger gelegenhedswerk had verricht, in vast verband werd aangeworven voor de decoratiediensten. Oostende zou aldus zijn werkkring worden.

Hier zou hij zich als decorateur volledig kunnen uitleven, in dit prachtig kader, met wijde wanden, open en ruim. Het zijn vooral de jaarlijkse Dode Rat feesten, die van de decorateur een alles verslindende activiteit en een grenzeloze verbeeldingskracht vergen. Telkens wordt een verschillend idee gekozen, dat dan over de onderscheiden zalen wordt ontwikkeld in al zijn aspecten. Het zijn natuurlijk steeds ideeën, die grote decoratieve mogelijkheden bieden, zoals bvb. 'La belle Epoque', 'Karnaval te Rio', 'Duizend en één nachten', 'Si la France nous était contée', en 'Het Cirkus'. Duizenden hebben het werk van Bosschem aldus kunnen aanschouwen en waarderen. Het valt niet te loochenen dat de steeds wisselende wand- en zaalversiering een van de grootste aantrekkelijkheden vormt van het Kursaal.

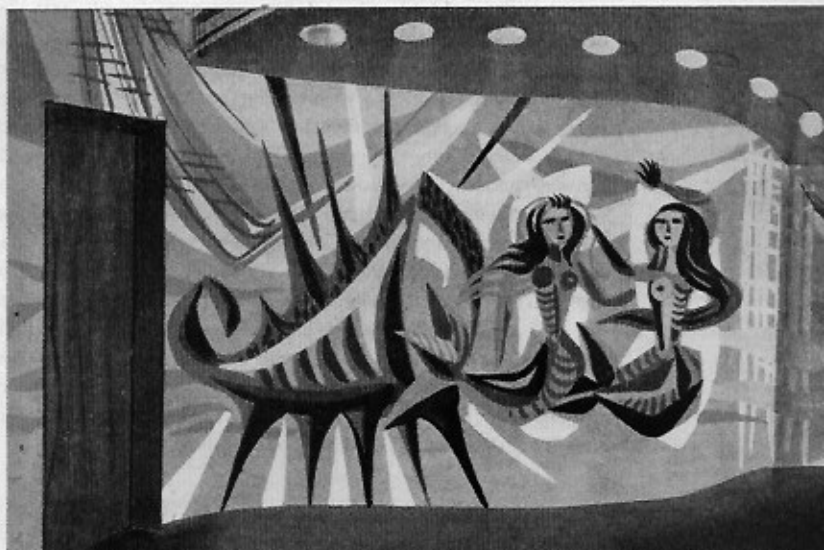
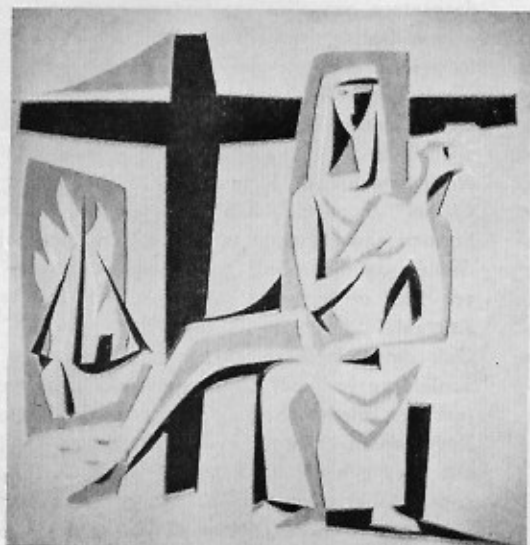
Ook de eindejaarsfeesten zijn telkens voor Bosschem de aanleiding voor het uitvoeren van grootse fresco's, met elk jaar een nieuw thema: A bord d'une joyeuse chaloupe, Reveillon in Congo, Reveillon te Capri, Fiësta te Sevilla... Dit alles gebeurt dank zij de daadwerkelijke steun die de concessionaris van het Kursaal, dhr De Ramee, aan de kunstenaar verleent, en dit op allerlei artistiek gebied.

Zopas heeft Willy Bosschem de decoratie beëindigd van de beneden restauratiezaal van het Kursaal, de alombekende *Beaulieu*. Het gaat hier om duurzaam werk, dat daarom juist bijzonder is bestudeerd geworden, zowel wat de kleur en de vorm betreft, als de algemene compositie. De achtergrond is licht okerkleurig, de bewerking ervan is citroengeel terwijl voor de motieven bruine en blauwe tinten en wit aangewend werden. De motieven zelf zijn klassieke zeeonderwerpen: grote schelpen, zon, zeemeerminnen, zeepplanten, de godin der zee door zeepaarden over de baren gevoerd, de vissersboot...

Wat er juist voorgesteld wordt heeft voor Bosschem weinig of geen belang; hij had de versiering net zo graag abstract willen houden. Bosschem heeft van de *Beaulieu* een illustratie willen maken van zijn opvatting over de decoratie. Hij kiest niet eerst zijn motieven om dan achteraf te zien waar hij ze zou plaatsen, want het is het ensemble dat telt; dus ging hij uit van een algemene kleuren- en vormenverdeling van de gehele zaal, waarbij rekening gehouden werd met de Bordeaux-rose kleur van het plafond, het diepe oker der gordijnen, de algemene oriëntering en verhoudingen der wandvlakken. De decoratie bedoelt van deze grote ruimte een werkelijk warm en intiem kader te maken. Daarom wil zij niet opvallend, niet schreeuwerig zijn, zoals dat zou mogen voor een tableau. Decoratie is een zaak van proporties en grote lijnen. De motieven worden abstraherend behandeld met verwaarlozing van het onbelangrijk detail en versobering tot het uiterste; ook werden zij vlak gehouden, want een muur moet een muur blijven; het zou verkeerd zijn perspectief- en reliefeffecten na te streven. Het hoeft niet gezegd dat er met veel waardering is gespro-



DRIF JONGE
 WILLY BOSSCHEM JAN 1
 Het jaar is licht de in deze tijd de
 zijn licht van de voorstelling van de
 van de hand van de kunstenaar die
 van de hand van de kunstenaar die
 van de hand van de kunstenaar die
 van de hand van de kunstenaar die



Willy Bosschem

Kruiswegstatie

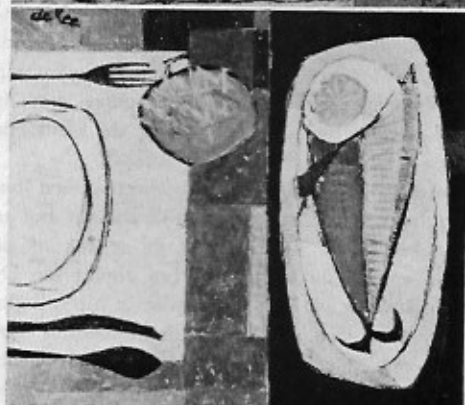
Kruiswegstatie

Schilderij

Schilderij

Willy Bosschem

Wanddecoratie
 zaal Beaulieu
 kursaal Oostende



Jan De Lee

*Stilleven kannen
olieverf*

*Stilleven vis
olieverf*

*Vrouw
houtskool*

Zelfportret



ken en geschreven worden over het prachtig geheel dat door Bosschem in de *Beaulieu-zaal* werd gerealiseerd.

Zoals er ook veel waardering en lof is geweest voor een ander werk van Bosschem, zijn Kruisweg in de nieuwe kerk van Mariakerke. Het doet vreemd aan in een architecturaal ensemble dat beslist voorbijgestreefd is door de tijd en geen rekening houdt met de omwenteling die de Gewijde Kunst in de laatste decennien heeft doorgemaakt, een Kruisweg aan te treffen die zo zeer aan de sensibele van de hedendaagse mens is aangepast. Het is de Sgraffito-techniek, die aangewend werd: drie simili-lagen van verschillende kleur en van 1 cm dik werden op elkaar gelegd (blauwzwart - oker - grijs) en uitgesneden naargelang de tekening en de kleur van het voorontwerp het eisen: zo bekomt men én kleur én relief; bovendien vraagt deze techniek een zeer sobere behandeling van het onderwerp, wat volkomen overeenstemt met de geaardheid van de kunstenaar. Hij heeft het kruis gekozen als hoofdmotief, zodat het in elke statie terugkeert en de eenheid der taferelen verwezenlijkt. De scènes werden niet schilderachtig maar decoratief opgevat om een geheel te bekomen met de wanden en het gebouw zelf. Om de actualiteit van het lijdensgebeuren te accentueren werden op soms gedurfde wijze elementen uit de streek zelf ingelast in de taferelen, zoals de zee, een visser, een vissersvrouw, boten, enz.; dit moet de biddende toeschouwer helpen zich zelf terug te vinden in de personages van de passie, en de intensiteit van het medeleven verhogen.

Ook voor Expo 58 leverde Willy Bosschem belangrijk decoratief werk, dat trouwens in ons W.T.nummer aan de lezers is gepresenteerd geworden. Maar deze grote activiteit als decorateur belet hem niet aan tableau-schilderkunst te doen. Hij hield tentoonstellingen te Ieper, Brugge (Biennale), Brussel (Gal. Monique de Groote), Gent (Mus. Vanderhaegen), Oostende (Kursaal), Delft. In juli exposeert hij te Hamburg. Het is vooral het landschap dat hem inspireert, het landschap dat hij vat in een vluchtige schets om het later te ontwikkelen in doeken zoals dit waarvan Urbain van de Voorde schreef: *Het grote landschap van Willy Bosschem met zijn blauwgele mijten, zijn diepblauwe daken en bomen en de grijsachtige schakeringen van de voorgrond, maakt indruk: in de totaliteit van zijn schilderachtige opvatting een zeer zeker niet banale kleurentranspositie, is het evenwicht a. h. w. kalmerend: alle tonen zijn feilloos op elkaar afgestemd. Hieraan erkent men de echte schilder... Hij zit in geen enkele formule gekneld en heeft zeer gelukkige vondsten, getuigend van een levendige verbeelding, zowel op het gebied van de kleur als van de vorm. Verder spreekt hij nog van de zwier, de ongedwongen lichtheid van geest die Bosschem's penseelstreek aandrijft en die zeker niet alledaags is.*

(Adres: Aartshertoginnestraat 41, Oostende).

JAN DE LEE

Jan De Lee is een paar jaar jonger dan Willy Bosschem; hij is te Oostende geboren op 11 maart 1930. Zijn vader is de gekende architect Theo De Lee. Het is echter niet om architect te worden dat Jan De Lee op zestienjarige leeftijd het Onze Lieve Vrouwcollege zijner stad verliet om zich in het Gentse Hoger Instituut St.-Lucas te laten inschrijven;

hij hield te zeer van de kleur om zich met hart en ziel te kunnen wijden aan het zuivere architecturale, waarin techniek en berekening dominerende elementen zijn. Zo kwam ook hij in de afdeling Sierkunsten, waarvan hij de zeven jaar doormaakte; hij onderging vooral de invloed van professoren als Max Vandamme, G. Hermans, J. Maréchal en Tilley. Het feit dat hij altijd een revolutionair geweest is belette hem niet als laureaat het eindexamen te bekomen. Hij had zich gespecialiseerd in publiciteit, gebrandschilderd glas, keramiek, beeldhouwkunst en schilderkunst.

Zijn legerdienst te Aarlen was een tijd van moeilijke aanpassing; het reserve-officierschap interesseerde hem evenmin als gelijk welke andere discipline; hij verkoos te tekenen, te schilderen, grote muurfresco's uit te werken voor de nieuwe kazerne.

Eigenlijk was hij liefst schilder geworden en anders niets. Maar de werkelijkheid stelt haar eisen, ook voor een revolutionair. Daarom stichtte hij na zijn diensttijd te Oostende een atelier voor binnenhuisarchitectuur; daarin beoefent hij alle kunsttakken bij het ontwerpen en uitvoeren van interieurs, met een uitgesproken voorliefde echter voor de decoratieschilderkunst; altijd de passie voor de kleur, de kleur waarvan de verleiding hem nooit loslaat.

Interieurs ontwerpen is op zich zelf beschouwd een begeesterende bezigheid. Maar in de praktijk dwingt het u, willen of niet, rekening te houden met de smaak of de smakeloosheid liever van de klant. Daarom vlucht Jan De Lee dikwijls in de zuivere schilderkunst, waarin hij volledig zichzelf mag zijn. Niet dat hij aan alle beïnvloeding ontsnapt; hij heeft een tijd lang gedweept met de grote Vlaamse expressionisten; thans gaat hij meer bij de Franse scholen in de leer, Matisse, Braque e. a. Hij zoekt zijn weg en hoopt zich zelf te ontdekken. Hij exposeerde reeds ettelijke malen en niet zonder sukses; meestal exposeert hij samen met zijn vriend Willy Bosschem, o. a. in de Galerij Monique de Groote te Brussel en binnen kort te Hamburg. Hoewel hij fel houdt van de zee en veel gereisd heeft gaat zijn voorkeur toch naar het Stilleven. Ook doet hij veel aan keramiekkunst.

Het Oostends toneellevens vindt in Jan De Lee een hartschietend liefhebber; hij treedt zelf dikwijls op in hoofdrollen o. a. in de vooruitstrevende groep van het Oostends Kamertoneel, en ontwerpt natuurlijk bijna altijd de decors, zoals voor 'Papavers in de Poppenkast' van P. Berkenman in de regie van Dries Poppe.

Jan De Lee is een jonge man met veel talent; zijn ontwikkeling kent ontegensprekelijk een stijgende lijn. Zijn kleurenvoeling maakt van hem een artiest met een echt Vlaams schilderstemperament.

(Adres: Euphr. Beernaertstraat 21A, Oostende).

RAYMOND PYSON

Raymond Pyson (8 maart 1928) kwam als kleine jongen uit Antwerpen naar Oostende wonen, toen zijn vader die op Amerika vaarde met de Red Star Line zich in de kuststad vestigde, om er de rest van zijn dienstjaren als schipper op de lichtschepen te slijten. Vlug speelde dus de zee een grote rol in zijn leven, de zee die hij al zeer vroeg begon uit te tekenen, vermits hij zich als knaap reeds graag op het strand met bord en krijt installeerde. Maar uit de-



Raymond Pyson

1. *Stationhall Knokke - 1956*

2. *Zeeparade - Firma La Couronne - Vismijn - 1957*

3. *Stella Maris - 1959*

4. *Inlichtingskantoor station Brugge - 1958*



zelfde tijd dateert een andere passie, die ook een beslissende betekenis voor hem zou hebben: het toneel. Het nam een aanvang in het lager onderwijs aan het O. L. Vrouwcollege, waar hij ettelijke malen optreden moest onder de leiding van Directeur J. François en van Remi Van Duyn. De zee, het tekenen en het toneel bleven hem in hun greep behouden gedurende zijn humaniorastudiën. E. H. Louis Gillon moedigde hem aan op de weg van de kunst. Het voorbeeld van Arno Brys, die hem daar een paar jaar eerder was voorgegaan, bracht Raymond Pyson in oktober 1945 in de afdeling sierkunsten van het Hoger Instituut St.-Lucas te Gent. Zijn algemene vorming zou hem daar van groot nut zijn, zodat hij steeds grote onderscheidingen behaalde. Het ligt misschien ook aan zijn ruimere cultuur zo hij weldra voorliefde ging betonen voor theoretische vakken, vooral dan de Kunstgeschiedenis en de Kunstphilosophie. Daardoor kreeg hij een meer cerebrale ingesteldheid en een grotere eerbied voor de klassieke waarden in de kunst. Natuurlijk moesten hieruit conflicten ontstaan; hij werd onder zijn medeleerlingen een verwoed tegenstander van alle vormen van vooropgezet en dom would-be avant-gardisme, die te dikwijls oneerlijk zijn en als camouflage worden gebruikt voor onkunde.

Benevens de gewone vakken der afdeling Sierkunsten bestudeerde hij ook Meubelkunst en kunstsmeedwerk. Hij vond bovendien de tijd om een Federatie der Sierkunstenars te stichten en voor te zitten, die merkwaardige initiatieven nam, zoals een achtdaagse studiereis naar Parijs. Zijn taalvaardigheid maakte hem voorbeschikt voor het onderwijs: als student in het zesde jaar gaf hij reeds avondlessen. Maar voor hij dit doel kon uitwerken moest hij nog zijn militaire dienst verrichten; hij werd opvoedingsofficier aan de Artillerieschool voor O.-officieren en Officieren te Lombardzijde; zo was hij weer in zijn element en kon spreekbeurten houden en allerlei culturele activiteiten organiseren; sommige hiervan worden thans nog voortgezet zoals het Gulden Boek van de school dat hij aanlegde.

In het onderwijs zou hij een gedroomd werkmiddel vinden. Te Sint Niklaas in het St.-Jozefsseminarie en te Oostende in het St.-Andreaslyceum en het O. L. Vrouwcollege poogde hij een vooruitstrevend onderwijs tot stand te brengen; zijn aandacht ging vooral naar de kennismaking met afwisselende technieken, naar het enthousiasmeren voor de kunst en het vormen van de goede smaak en naar het aanzetten tot experiment en tot persoonlijke ontwikkeling van de mogelijkheden der leerlingen; vooral aan de kleur hecht hij groot belang in het kunstonderwijs.

In deze verschillende humaniora-instellingen wordt er druk aan toneel gedaan. Zo schiep Raymond Pyson de decors voor stukken als *Lia*, *Kapitein Marie*, *De brief van de koning* en *Hemelhofken* (F. Etienne). Hij werkte ook voor Oostendse toneelgezelschappen, en was de decorontwerper van de Oostendse revue in 1955, *Jeugd* in de Koninklijke Schouwburg (1956) en *Anastasia* voor het Oostends Kamer-toneel in 1958. Hij zou trouwens aan het toneel letterlijk

zijn hart verliezen, vermits hij verleden jaar Jf. Suzanne Demarest huwde; zij heeft een eerste prijs behaald aan het Conservatorium te Gent en de prijs voor de beste individuele vertolking als Maria Magdalena in *De derde Dag* van Fodor, waarvan de uitvoering door de St.-Rembertskring van Torhout in het provinciaal toneeltornooi bekroond werd (1957). Ook trad Pyson op als vernieuwer van de Zeewijdingsprocessie te Oostende, waarvoor hij drie praalwagens ontwierp.

Weldra kreeg Raymond Pyson de gelegenheid grote decoratieve panelen te realiseren. In 1956 werd hij na een prijskamp aangesteld om de grote Stationshall te Knokke te decoreren. Het werd een ruim historisch-folkloristisch fresco uitgevoerd met latexverfbeschildering op menuiseritpanelen (2,80 m hoog en 13,60 m breed). Van links naar rechts worden scènes uit de geschiedenis van Knokke verdeeld, gaande van de vroegste geschiedenis en de komst der Ierse monniken, over het ontstaan van het eerste kerkje, de inval der Noormannen, de glorie van het Oude Zwin, de versterkingswerken van Napoleon, tot het hedendaagse Knokke, de glorieuze badplaats met zijn strand, zijn Casino, zijn natuureservaat, zijn schilderachtige hoekjes en zijn vissers en boogschutters; dit alles wordt onderling verbonden door het steeds terugkerende duindistelmotief dat ontleend is aan het wapen van Knokke. Het geheel vertoont vooral pastelkleuren met domineren van groengrijzen en bruine roden, op een zandkleurige achtergrond.

In dezelfde lijn ontwierp hij de decoratie van het Inlichtingskantoor van het Station Oostende-Kaai, waar Oostende verheerlijkt wordt als internationaal knooppunt op de weg naar de grote Europese toeristische centra. Voor het Inlichtingskantoor van Gent-St.-Pieter, het Hotel Maritime van Oostende en het Inlichtingskantoor van het nieuw Station van Brugge voerde hij ook decoratieve fresco's uit; te Brugge gaf hij een moderne behandeling van een mythologisch gegeven: de val van Phaeton.

In de laatste jaren werd Raymond Pyson herhaaldelijk uitgenodigd om bij te dragen tot de decoratie der zalen van het Kursaal bij de Rat Mort-feesten; zo versierde hij de Confreriezaal in 1957 en de grote concertzaal in 1958. Hij treedt hierop als medewerker van zijn vriend Willy Boschem, maar met volledige verantwoordelijkheid over bepaalde zalen.

Raymond Pyson spreekt graag over zijn kunstopvattingen en hij doet het zonder te vervallen in het ijdel zelfbehagen en in het soms zo irriterend profetisme van sommige artiesten. Hij is een bewonderaar van Gauguin omdat hij houdt van eenvoud en van kleur; hij kan opgaan in de hedendaagse kunststromingen hoewel hij hierbij toch steeds kritisch blijft, minder scherp misschien dan in zijn studietijd maar dan ook meer beredeneerd. Hij huldigt een zeer gezond beginsel: geen taal spreken, die men zelf niet verstaat en niet spreken als men niets te zeggen heeft.

(Adres: St.-Pieter en Paulusplein 11, Oostende).

Dr. Albert Smeets