

## Alternatief ontwerp 1945-1950

Architect Léon Stynen

Ronny De Meyer

De opdracht voor het casino te Oostende wordt Stynen toegevoerd via een architectuurwedstrijd. Op dat ogenblik heeft hij reeds de casino's van Knokke, Chaudfontaine en Blankenberge op zijn naam staan.

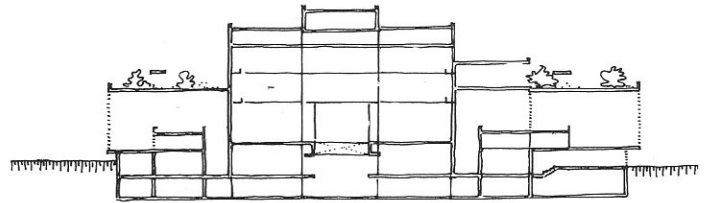
Hij bekomt in 1946 de opdracht van het stadsbestuur van Oostende onder de opschortende voorwaarde de geveltekeningen te wijzigen. Stynen is dadelijk bereid deze 'in algemeen zin klassiek op te vatten'. Het modernistische elan van bijvoorbeeld het casino te Knokke is bij de naoorlogse Stynen blijkbaar verdwenen.

Vijf jaar later, wanneer hij officieel de opdracht bekomt het uitvoeringsdossier op te starten, distantieert hij zich van dit werk; die houding zal zich niet wijzigen ook niet nadat hij het ten slotte plichtsbewust gerealiseerd heeft. Te elfder ure poogt Stynen een tegenvoorstel uit te werken. Tot dan toe heeft Stynen steeds via zulke tegenvoorstellen opdrachten naar zich toe getrokken. Op dat moment tracht hij duidelijk de draad in zijn oeuvre terug op te nemen door een tegenvoorstel tegen zichzelf te formuleren.

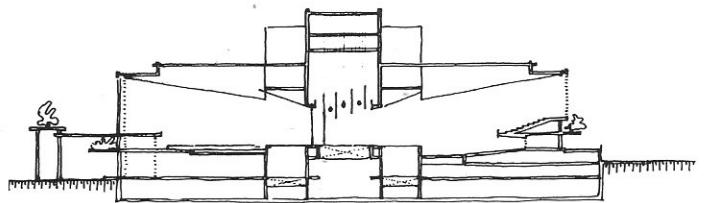
In tegenstelling tot het eerste (en uitgevoerde ontwerp), waarbij de plattegrond een lineaire opeenvolging is van trappartij - foyer - zaal - podium, introduceert Stynen in het tegenvoorstel het concept van een cirkelvormige plattegrond. In principe is dit geen gebouw maar een open skeletstructuur die zowel op het centrale podium gericht is als op de omringende omgeving die doorheen het omgevende glazen vlies zichtbaar is: de kust, de promenades, de bestaande stad.

Naar alle waarschijnlijkheid inspireerde Stynen zich voor dit tegenvoorstel op een ontwerp van Gropius voor een polyvalent theater uit 1931. Toch verwerkt hij dit persoonlijk. Stynen drijft hier het idee van 'het gebouw als toonkast' dat aan veel van zijn gebouwen ten grondslag ligt, ten top. Al zijn casino's, cinema's, paviljoenen voor wereldtentoonstellingen, zijn als toonkasten gericht op een mondain publiek dat er zowel de

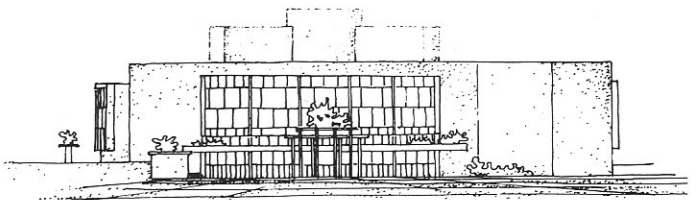
getoonde waar in zich opneemt als zichzelf ten toon stelt. In het oeuvre van Stynen zou dit gebouw naast zijn torens en bruggen het perfecte, want onzichtbare gebouw geweest zijn.



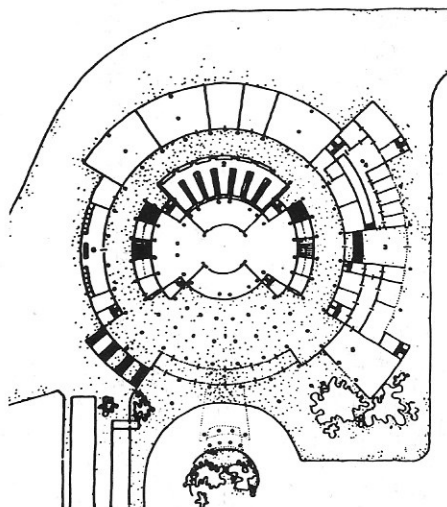
Doorsnede 1



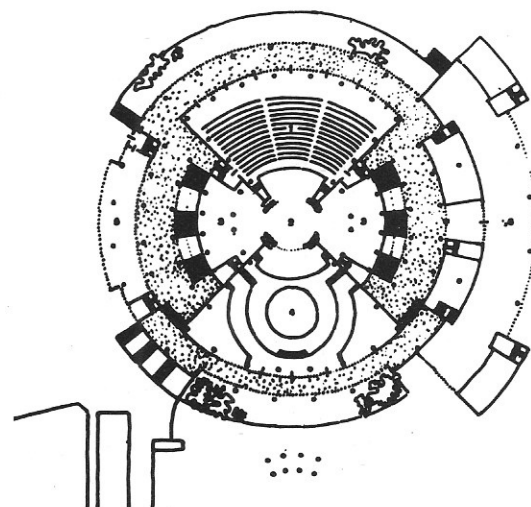
Doorsnede 2



Gevel langs de stadszijde



Plan van de begane grond



Plan van de verdieping

Tekeningen: Provinciebestuur Antwerpen, archief Léon Stynen