

Leon Spilliaert of het raadsel der onvatbaarheid

... een persoonlijke beschouwing

Retrospectieve tentoonstelling

*Leon Spilliaert van 3 maart tot 27 mei 1996
in Museum voor Schone Kunsten, Oostende*

Het ontbreken van duidelijk afge-lijnde stijlperiodes in zijn artistieke oeuvre, zelfs van enige technisch of thematisch-evolutieve systematiek, verheffen Léon Spilliaert (Oostende 1881 - Brussel 1946) tot een unieke figuur in het Vlaamse zowel als universele schilderlandschap.

Als volstrekt 'psychisch' kunstenaar, bij wie elk schilderstuk eigenlijk de transcriptie is van een, op eigenzinnige wijze, verinnerlijkt uitgangspunt, is de Oostendse schilder de schepper van een opus dat welhaast van werk tot werk een eigen beschouwing vereist.

Dit betekent uiteraard geenszins dat er in dit oeuvre nergens bepaalde lijnen of tendensen van technische of thematische

aard zouden te onderkennen zijn, zoals b.v. het feit dat Spilliaert tussen 1920 en 1924 vrij intensief met olieverf werkte of dat hij tussen 1937 en zijn sterfjaar bijna uitsluitend bomen contereitte. Dergelijke gegevens zijn uiteraard in kunsthistorisch opzicht interessant en relevant, maar toch vormen zij enkel brokstukken van een geheel dat blijkbaar geen precieze samenstelling, classificatie, evolutionair schema of wat dan ook aan regels of indeling(en) gedooft.

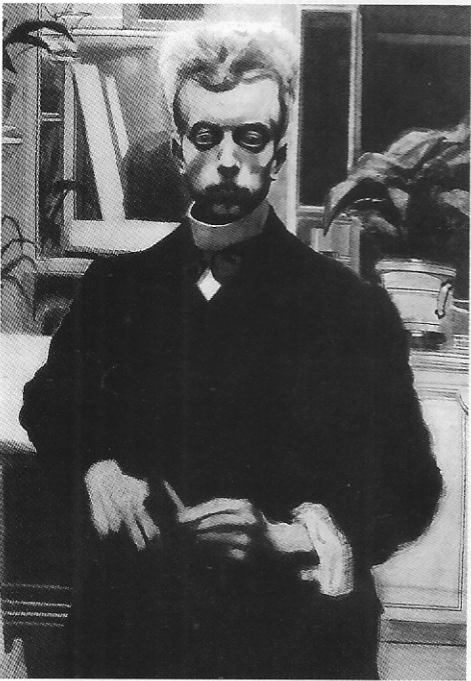
Ook aan invloeden van buitenaf (picturaal en/of literair), aan raakpunten met geconsacreerde kunststromingen, lijkt dit werk te ontsnappen. Tendensen als symbolisme, expressionisme en zelfs surrealisme zijn weliswaar expliciet in Spilliaerts oeuvre terug te vinden, maar waar hij symbolist is na de symbolisten is hij dan weer duidelijk expressionist of surrealist avant la lettre...

Nu Spilliaerts vaderstad Oostende zich opmaakt om de meester in 1996 (50 jaar na zijn overlijden) o.m. met enkele tentoonstellingen te huldigen, ligt de gelegenheid, ook voor het grote publiek, open om ruimer en verruimend kennis te maken met deze picturale outcast, wiens mysterieuze genie sinds geruime tijd met artistieke appreciatie zowel als met harde valuta werd en wordt geconsacreerd.

Als mens was Spilliaert een uitgesproken ziekelijke natuur, zowel fysiek (de schilder was reeds maaglijder als adolescent) als psychisch. Zijn hele aardse bestaan door zou hij te kampen hebben met hyper-

Léon Spilliaert, Zelfportret, 1908

(Museum voor Schone Kunsten - Oostende)



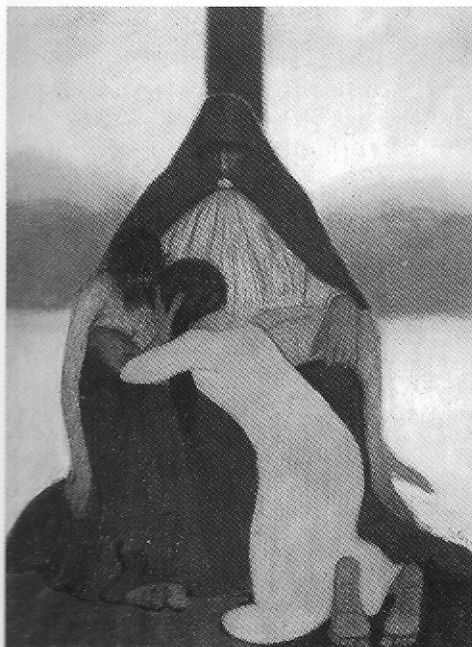
gevoeligheid, zwaarmoedigheid en onrust. Eerst met de geboorte van zijn dochtertje, in 1917, verscheen er een zeker optimisme aan zijn levenshorizon.

Spilliaerts gebrek aan een hogere algemene vorming of een professionele picturale opleiding (hij volgde amper één jaar les aan de Brugse academie) compenseerde hij met een sterke intellectualistische interesse, gekoppeld aan een enorme leeshonger. Zijn aangeboren zucht naar avontuur (die hem zelfs tot het zeemansleven verlokte, wat hij niet aankon gezien zijn broze fysiek) heeft er ongetwijfeld toe bijgedragen dat Spilliaert het avontuur van de schilderkunst met zoveel durf en vindingrijkheid heeft doorleefd. Ruw geschat 15.000 werken getuigen van deze zoektocht die gevoerd werd met een soms hallucinerende expressieve kracht.

Met veelal droom en on(der)bewustzijn als uitgangspunt, penseelde Spilliaert een oeuvre bijeen dat opvalt door decoratieve vormelijkheid, somberheid, synthetisme, irrealiteit, inhoudelijkheid, visionaire potentie, verfijning en lyriek...

Uiteraard heeft de kunstenaar ook zijn invloeden ondergaan; zowel vanuit de literatuur als vanuit de schilderkunst. Als boekenwurm las hij zowel Nietzsche als Ruusbroec, Verhaeren of T.E. Lawrence (... of Arabia). Wie trouwens niet zo direct Spilliaerts artistieke visie in overeenstemming weet te brengen met de droge, historisch-wetenschappelijke geschriften van de Britse veldheer-archeoloog, moet even terugdenken aan zijn zucht naar avontuur, waarvan Lawrence of Arabia uiteraard de welhaast perfecte exponent was. Toch kan

Léon Spilliaert, Piëta (Stedelijk Museum Oostende)



Spilliaert, als literatuurfaanaat, geenszins beschouwd worden als een 'literair' schilder.

Op het vlak van de beeldende kunst is het zonder meer duidelijk dat de Oostendse meester werd beïnvloed door of overeenkomsten heeft met o.m. de Nabis, Odilon Redon en Edvard Munch. Hieraan moet wel onmiddellijk worden toegevoegd dat Spilliaert zich nooit expliciet heeft vastgeankerend aan tendensen of stromingen. Dat hij zich vlot en collegiaal aansloot bij de kunstkringen en groeperingen van zijn tijd (Les Indépendants, Kunst van Heden, Sil-lon, Sélection, Le Centaure, Les Compagnons de l'Art...) heeft trouwens evenmin veel relevante betekenis! Hij bleef steeds – om het met een soort half-pleonasme uit te drukken – de creatieve gestalte van zijn bloedeigen artistieke persoonlijkheid.

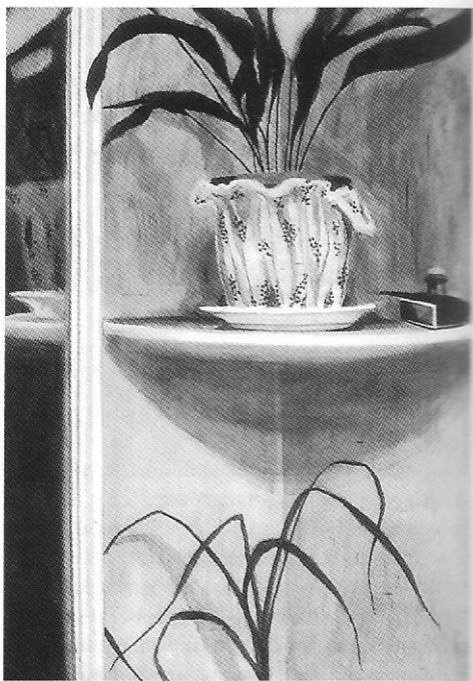
Met de Nabis (Bonnard, Sérusier, Vuillard...) deelt Spilliaert onweerlegbaar het visionaire element, het zienerschap waarvan de (Herbreeuwse) naam van de groep trouwens is afgeleid, en het basisprincipe dat een kunstwerk het resultaat en de visuele expressie is van 's kunstenaars natuursynthese, omgezet in persoonlijke esthetische metaforen en symbolen. Met Redon, schepper van een evocatief, irrationeel en fantastisch oeuvre, volgt hij dan weer de theorie dat alles in de kunst de resultante is van een volgzaam onderwerping aan het on(der)bewuste.

De overheersing van psyche en symboliek brengt Spilliaert trouwens ook duidelijk op één lijn met Munch, met wie hij ook de ziekelijkheid en het gebrek aan opleiding gemeen had. Wel verloopt bij de Noor de stijlevolutie veel uitgesprokener, meer afgelijnd.

Opnieuw dringt zich, zelfs bij deze onmiskenbare invloeden, de conclusie op dat Spilliaert deze steeds personifieert, synthetiseert en vernieuwt. De Oostendse meester heeft zijn inspiratiebronnen nooit consequent doorgevoerd of gehandhaafd.

Spilliaert was een veelschilder die, vooral op papier en schilderskarton, werkte in een 'gemengde' techniek die zijn snelheid, spontaneïteit en opmerkelijk poëtische kleurbeheersing beter diende dan bv. olieverf. Zijn arsenaal omvat zowel aquarelverf en gouache als Oostindische inkt, pastel, kleurpotlood of gekleurde houtskool.

Thematisch beschouwd is de kunstenaar net zo veranderlijk en veelzijdig als op het technische en stilistische vlak. Van zelfportret tot Italiaans landschap en van interieur tot mythologische voorstelling doorloopt zijn oeuvre het complete spectrum van alle concrete of abstracte menselijke themata, steeds gemoduleerd naar een lyrisch verstilde expressie. In Spilliaerts werk kan de stilte trouwens net zo goed



*Léon Spilliaert, Planten, intpot en spiegel, 1908
(Sabam)*

'zwijgen' als 'schreeuwen', wat zijn opus een bijna unieke persoonlijkheid en subtiliteit verleent.

Zijn onvatbaarheid sluimert zowel in het feit dat zijn levenswerk zich niet in geijkte vakjes laat stoppen als in de zelfcreativiteit die hij verlangt van de beschouwer. De relatie van de meester tot zijn publiek verloopt steeds hyperindividueel en van psyche tot psyche. Wellicht zijn dit de enige constanten in dit visionaire opus dat, alle geconsacreerde appreciatie ten spijt, waarschijnlijk nooit helemaal zal te doorgronden zijn. Het genie van Léon Spilliaert blijft (is dit trouwens niet een essentieel criterium voor artistieke groot(s)heid?) de kunstliefhebber steeds een stap voor...

CHRISTIAN-ADOLPHE WAUTERS